

# إدماج الطفولة المبكرة في ولاية أوريجون - التقرير السنوي لمبادرة المؤشرات



معلومات مجمعة بواسطة ميريديث فيلينز، MS بالنيابة عن  
فريق القيادة التابع للولاية لإدماج الطفولة المبكرة في ولاية أوريجون

## جدول المحتويات

1	<u>جدول المحتويات</u>
1	<u>نظرة عامة</u>
3	<u>أنشطة التنفيذ حتى التاريخ الحالي:</u>
4	<u>فريق القيادة التابع للولاية لإدماج الطفولة المبكرة في ولاية أوريجون</u>
8	<u>ملخص الأنشطة التي يرها الفريق التابع للولاية</u>
10	<u>فريق الإدماج المجتمعي</u>
11	<u>فريق الإدماج المجتمعي في لينكولن</u>
13	<u>فريق الإدماج المجتمعي في كلاكاماس</u>
15	<u>فريق الإدماج المجتمعي في مالتنوماه</u>
16	<u>ملخص</u>

استعرضت الفرق التالية عبر القطاعات هذا التقرير، الذي تم تجميعه من بيانات المبادرة ووثائقها وملاحظات ومواد الاجتماعات:

لمزيد من المعلومات، اتصل ب:  
ميريديث فيلينز،

فريق القيادة التابع للولاية لإدماج الطفولة المبكرة في ولاية أوريغون (OECl):

كارا ويليامز، مدير الخدمات الإدماجية (ODE)

كريستي ريس، المدير التنفيذي في FACT أوريغون (مركز معلومات وتدريب الوالدين IDEA في ولاية أوريغون)

أنجيلا جارفيس هولاند، المدير التنفيذي لشبكة نورثوست لدعم الإعاقة/حركة أول بورن (إن)

إريك ويلز، مدير IDEA الجزء ب

جوين باتشل، مدير برامج التعليم المبكر (ELD)

فاليريا أتاناسيو، مسؤول الاتصال بالشؤون القبلية للتعليم المبكر (ELD)

مارينا ميريل، مديرة البحث والاستراتيجية (معهد الأطفال)

هدية ميلر، رئيس جمعية أوريغون لتعليم الأطفال صغار السن (ORAEYC) والعضو المؤسس لجمعية تنمية الطفل الأسود-PDX

سيندي رايان، رئيس قسم أوريغون للطفولة المبكرة، كلية جامعة غرب أوريغون

بن هوفمان، مدير مركز أوريغون للأطفال والشباب ذوي الاحتياجات الصحية الخاصة (OHSU)

آندي باليس مولنار، أخصائي نظم التعلم الاحترافي (ELD)

كارمن إليس، مدير فريق الأنظمة المجتمعية (ELD)

ليندساي بيرسون، أوريغون PreK وأخصائي برنامج هيد ستارت (ELD)

ميليندا بنسون، منسقة البرنامج والمدرّب الرئيسي للشركاء الإدماجين (ODHS)

ميندي هيلماندولار-أرماتاس، منسقة صف (ODE) (Prek-3<sup>rd</sup>)

تشريريس جوردون، الخدمات الإدماجية (ODE)

لمزيد من المعلومات، اتصل ب:  
ميريديث فيلينز،

مدرّبو برنامج **OECD** (حاليًا؛ جميع مدرّبي البرنامج هم جزء مهم من فرق الإدماج المجتمعي وفرق قيادة البرامج):

ماكيزي وينتروب، مقاطعة كلاكاس

مولي هوليت، مقاطعة كلاكاس

جيل لوثر، مقاطعة لينكولن

تريش روسيل، مقاطعة لينكولن

تيم أندروز، مقاطعة مالتنوماه

ميليندا بنسون، مقاطعة مالتنوماه

قادة فريق الإدماج المجتمعي (CIT) في OECD:

**CIT** في كلاكاس:

سارة سنو، مساعدة مدير برامج التعليم المبكر بمنطقة الخدمة التعليمية (ESD) في كلاكاس

بريت ووكر، مساعد مدير برامج التعليم المبكر بـ ESD في كلاكاس

جون موريس، منسق EI / ECSE في ESD في كلاكاس

لورا جودمان، منسقة EI / ECSE في ESD في كلاكاس

لوري براتر، منسقة الطفولة المبكرة في وست-لين ويلسونفيل

روبي أوزبورن، رئيس قسم التدريس والتعلم في بـ ESD في كلاكاس

داني ستام توماس، مدير مركز التعلم المبكر علي تاكونين، مدير الخدمات التعليمية، شركة هيد ستارت CCCC

جولي سيرينج، المنسقة المجتمعية للطفولة المبكرة، تودوس جونتوس

دون هندريكس، أستاذ الطفولة المبكرة، كلية كلاكاس المجتمعية

شيلي كامبل، مدرب في بريسكول بروميس، مورد وإحالة رعاية الطفل

إيرين تامبلين، أخصائية الإدماج مع الشركاء الإدماجين

كيلي لوسون، أخصائية تدريب في مورد وإحالة رعاية الطفل، برنامج هيد ستارت توكساس

ميشيل فوريت، تحالف تنمية الطفل في ولاية أوريغون (OCDC)، مولينو، أحد أفراد العائلة

**CIT** في لينكولن:

أوتامن بيلوني، مدير التدخل المبكر/برامج التعليم الخاص للطفولة المبكرة، ESD في لين-بينتون-لينكولن

باربرا دوجيرتي، مديرة مركز ساماريتان للتعليم المبكر

سوزان ميلر، مديرة اتحاد الخدمات المجتمعية (CSC) هيد ستارت

لورين سيجمان، منسقة التعليم المبكر، المنطقة المدرسية بمقاطعة لينكولن

أندريا لينجيل، مدير تعليم البرامج، CSC هيد ستارت

راندي بريكي، أخصائي محتوى الصحة العقلية والإعاقة، CSC هيد ستارت

خوسيه هيرانانديكس روساليس، بوليوج/منسق اتصالات العائلات، كلية لين-بنتون المجتمعية-مورد وإحالة رعاية الطفل

**CIT** في مالتنوماه:

ليزا جروتينج، مديرة برنامج مالتنوماه للطفولة المبكرة

روبن إيستون ديفيس، منسق الإنصاف والشمول بشارات ما قبل المدرسة، بريسكول فور أول

أليسيا ريدل، قائدة أولياء الأمور

كيم لارسون، بريسكول بروميس، كلية ماونت هود المجتمعية

ماريا رانجيل، شبكة نورثوست لدعم الإعاقة

جانيت سيلبي، منسقة برنامج مالتنوماه للطفولة المبكرة

ماريا جيانوتي، مساعد مدير التربية الخاصة، مدارس بورتلاند العامة

لمزيد من المعلومات، اتصل بـ:

ميريديث فيلينز،

**OECD** أخصائي إستراتيجيات متماسكة بالاتحاد الأوروبي  
meredith.villines@ode.oregon.gov

(PEL) بمقاطعة مالتنوماه

ليزا ماكوناتشي، مديرة الخدمات الإقليمية  
الإدماجية في كولومبيا

ماري بيرسون، مديرة الخدمات الخاصة  
لمنطقة ديفيد دوجلاس المدرسية

**CIT** في مقاطعة مالتنوماه (تابع) شيرينا  
سانت بريوكس، مديرة السياسات والشركات  
لقسم ما قبل المدرسة والتعليم المبكر

مينا سميث، مالتنوماه للتعليم المبكر

مولي داي، مالتنوماه للتعليم المبكر

سوزان فودل، أخصائية الإدماج، مدارس  
بورتلاند العامة هيد ستارت

وين تشيونغ، منسق التدريب، مورد وإحالة  
رعاية الطفل

Sometimes the smallest things take  
up the most room in your heart



لمزيد من المعلومات، اتصل ب:  
ميريديث فيلينز،

**OECD** أخصائي إستراتيجيات متماسكة بالاتحاد الأوروبي  
meredith.villines@ode.oregon.gov

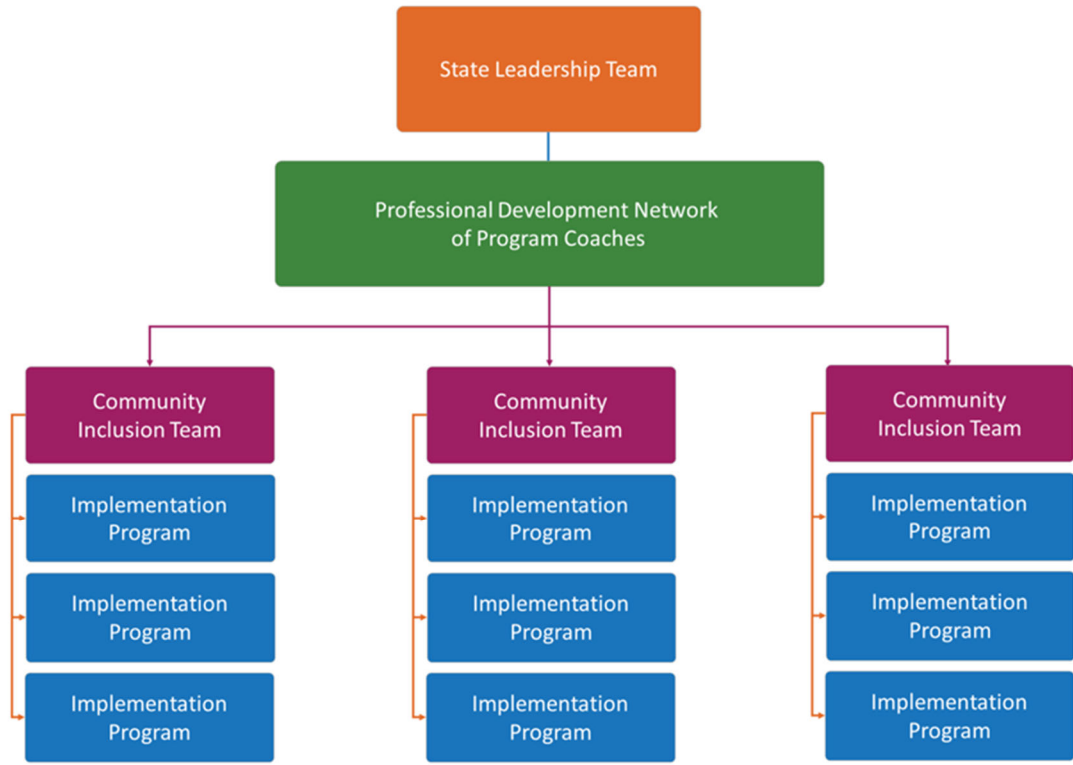
## نظرة عامة

تعاونت وكالات التعليم بالولاية التي تشكل نظام التعلم المبكر (قسم التعلم المبكر، إدارة التعليم في ولاية أوريغون، إدارة الخدمات الإنسانية في ولاية أوريغون)، وشبكات مناصرة العائلة، وصناع تغيير السياسات مع مركز المساعدة الفنية للطفولة المبكرة (ECTA) لتقديم المساعدة الفنية من أجل تنفيذ واستدامة وتوسيع نطاق إعدادات ما قبل المدرسة الإدماجية عالية الجودة. تنضم جهود التنفيذ هذه إلى جهود التعزيز والتمنع والتدخل الحالية ذات الصلة لبناء المعرفة والمهارات والقدرات التي يحتاج إليها المهنيون وأولياء الأمور وأعضاء المجتمع للدفاع عن الممارسات الإدماجية ودعمها وتنفيذها في بيئات الرعاية والتعليم المبكرين. يلخص هذا التقرير الرؤية والرسالة والتقدم المحرز نحو تنفيذ المؤشرات الوطنية لإدماج الطفولة المبكرة على مستوى الولاية والمستوى المحلي في ولاية أوريغون. توجه المؤشرات الوطنية لإدماج الطفولة المبكرة عالي الجودة وموقف الإنصاف في إدارة التعليم في ولاية أوريغون (ODE) العمل الموضح فيه.

عقب عملية اختيار وطنية، أصبحت ولاية أوريغون واحدة من ولايتين لتجريب مشروع تنفيذ الإدماج، باستخدام مؤشرات إدماج الطفولة المبكرة عالي الجودة لتوجيه التنفيذ. المكونات الأربعة الرئيسية هي:

- 1) فريق القيادة التابع للولاية (SLT) لقيادة العمل. فريق SLT هذا فريق تعاوني مشترك بين الوكالات عبر القطاعات يعمل على تطوير وتدعيم السياسات والإجراءات والتمويل والتطوير المهني والأنظمة الأخرى لتخطيط وتنفيذ وتقييم ورفع مستوى والحفاظ على مؤشرات الإدماج عالي الجودة بالولاية للأطفال في سن ما قبل المدرسة الذين يعانون من الإعاقة.
- 2) شبكة التطوير المهني التابعة للولاية لمدرسي البرنامج لتقديم المساعدة الفنية لفرق الإدماج المجتمعي وفرق قيادة البرنامج المحلي، مما يؤدي إلى تنفيذ المؤشرات بدقة عالية. قام مقاولو EI/ECSE والمدرسون الإقليميون من الشركاء الإدماجين بتخصيص FTE لخمسة متخصصين في الإدماج كمدرسين للبرامج للعمل بهذه الصفة.
- 3) فرق الإدماج المجتمعي (CIT) لتكون بمثابة أدلة على فعالية مؤشرات الإدماج ولتقديم نموذج لتكراره. حالياً، تجتمع ثلاثة فرق إدماج مجتمعي في ولاية أوريغون على أساس شهري. تتكون فرق CIT هذه من أفراد العائلة، ومقاولي EI/ECSE، والشركاء المجتمعيين، وشركاء وكالات التعليم المبكر. نفذت فرق CIT خطط عمل تستند إلى كل من المؤشرات المجتمعية للإدماج عالي الجودة و مؤشرات البرامج المحلية للإدماج عالي الجودة التي توجه وتدعم توافر بيانات تعليمية إدماجية عالية الجودة في جميع أنحاء المجتمع.
- 4) برامج التنفيذ (IP) ومواقع الشرح لدعم الفصول الدراسية في تنفيذ مؤشرات الرعاية المبكرة وبيئة التعليم للإدماج عالي الجودة. تجتمع خمسة فرق لقيادة برامج التنفيذ IP شهرياً وتعمل على بناء القدرات لتنفيذ خطط العمل وتغيير الممارسات وتحسين السياسات والإجراءات لتعظيم الوصول والمشاركة والدعم والنتائج للأطفال الذين يعانون من إعاقة. ستكون برامج التنفيذ التي حددتها فرق قيادة المجتمع بمثابة أدلة على فعالية مؤشرات الإدماج ولتقديم نموذج لتكراره.

لمزيد من المعلومات، اتصل ب:  
ميريديث فيلينز،



شكل 1: أربعة مكوّنات أساسية للتنفيذ (المرحلة 1)

لمزيد من المعلومات حول المؤشرات الوطنية لإدماج الطفولة المبكرة، يرجى زيارة مركز المساعدة الفنية للطفولة المبكرة (<https://ectacenter.org/topics/inclusion/indicators.asp>)



## أنشطة التنفيذ حتى التاريخ الحالي:

فبراير - يونيو 2020:

- تحديد مدربي البرامج (PCs) المرتبطين بكل CIT
- استضافة مكالمة من موظفي ECTA مع مدربي البرامج ومنسق SLT للتحديث عن الدور مع فرق CIT
- تحديد أعضاء CIT، والأدوار (بما في ذلك منسق البيانات)، واللوجستيات (أوقات الاجتماعات، والموقع، وما إلى ذلك)
- تحديد البرامج IPS وممثلين عن كل منها للعمل في فريق CIT
- استضافة دعوة CIT لمناقشة:
  - تعريف فريق CIT ودوره
  - مراجعة العمليات
  - خطوات مبكرة مع تنسيق واتصال SLT
- تلقى جميع الأعضاء صندوق أدوات إدماج ما قبل المدرسة (بارتون وسميث، 2015)

سبتمبر 2020 - يونيو 2021:

- استضافة ندوات ECTA عبر الإنترنت شهرية حول الموضوعات التي يتم تناولها في صندوق أدوات إدماج ما قبل المدرسة
- استضافة الاجتماعات الشهرية لفرق CIT والتي يتم تيسيرها بواسطة مدربي البرنامج و CIT مما يؤدي إلى تنفيذ المؤشرات المجتمعية للإدماج عالي الجودة
- استضافة مكالمات شهرية مع موظفي ECTA لمدربي البرنامج ومنسق SLT
- استضافة أربع دورات تدريبية مع فرق قيادة البرامج لموظفي ECTA

أغسطس - أكتوبر 2021:

- الاجتماع بفريق القيادة التابع لولاية إلينوي وموظفي ECTA
- حضور سلسلة ندوات عبر الإنترنت للتدريب على الممارسات المحورية (تضمن الحاضرون IPS ومدربي البرنامج ومدربي معلمي مبادرة أنظمة التعلم المبكر (ELSI) والمدربين الممارسين وموظفي EI/ECSE)
- حضور سلسلة ندوات عبر الإنترنت للتدريب على وسائل التدريب القائم على الممارسة (تضمن الحاضرون مدربي البرنامج ومدربي معلمي مبادرة أنظمة التعلم المبكر (ELSI) والمدربين الممارسين وموظفي EI/ECSE للحضور)

أكتوبر 2021 - ديسمبر 2021

- استضافة اجتماعات CIT شهرية
- استضافة اجتماعات فرق قيادة البرامج الشهرية
- استضافة مكالمات شهرية للبرنامج والممارس

لمزيد من المعلومات، اتصل ب:  
ميريديث فيلينز،



## فريق القيادة التابع للولاية لإدماج الطفولة المبكرة في ولاية أوريغون

الإدماج ليس مكاناً

في سبتمبر 2015، أصدرت وزارة التعليم الأمريكية (ED) ووزارة الصحة والخدمات الإنسانية الأمريكية (HHS) بيان سياسة بشأن تعزيز الإدماج. من هذا البيان، نعرّف الإدماج على أنه:

يشير الإدماج في برامج الطفولة المبكرة إلى إدماج الأطفال ذوي الإعاقة في برامج الطفولة المبكرة، جنباً إلى جنب مع أقرانهم غير المعاقين؛ مع الاحتفاظ بتوقعات عالية وتعزيز المشاركة عن قصد في جميع الأنشطة التعليمية والاجتماعية، التي يتم تسهيلها من خلال التسهيلات الفردية؛ واستخدام الخدمات القائمة على الأدلة والدعم لتعزيز نموهم (الإدراك، واللغة، والتواصل الجسدي، والسلوكي، والعاطفي الاجتماعي)، والصدقات مع الأقران، والشعور بالانتماء. وينطبق هذا على جميع الأطفال صغار السن ذوي الإعاقة، من ذوي الإعاقات الأخف، إلى ذوي الإعاقات الأشد.

توضح وزارة التعليم الأمريكية، مكتب التعليم الخاص وخدمات إعادة التأهيل المزيد حول المتطلبات والتوصيات.

بالتعاون مع العديد من الوكالات التي تخدم الأطفال والعائلات، تلتزم ODE بتنفيذ سياسات وممارسات إدماجية عالية الجودة لمرحلة ما قبل المدرسة على جميع مستويات نظام الرعاية والتعليم المبكرين (أي على مستوى الولاية، والمحلية، والبرنامج، والفصول الدراسية). لمزيد من المعلومات حول الشركاء بالولاية والشركاء المحليين، انقر هنا. يقوم فريق إدماج الطفولة المبكرة بولاية أوريغون على أساس المعتقدات والرؤية والرسالة التالية:

- يجب تقدير الإعاقة كجزء طبيعي من التجربة الإنسانية التي تجعل عائلاتنا ومجتمعاتنا أقوى.
- للعائلات الحق في الدخول في علاقات مع مقدمي الرعاية والتعليم في وقت مبكر واثقين من أن أطفالهم سيُرحب بهم ويعاملون بحب وتُحترم كرامتهم الإنسانية، بما في ذلك ثقافتهم أو عرقهم أو إعاقاتهم.
- يجب أن تكون جميع بيئات التعلم للأطفال صغار السن وعائلاتهم إدماجية ومستجيبة ثقافياً ومؤكدة للهوية.
- يجب أن يتعلم كل طفل ويزدهر مع أقرانه وأصدقائه وجيرانه. يحقق الأطفال أفضل ما لديهم عندما يتم تربيتهم من قبل العائلات الممكنة ومقدمي الخدمات الممكنين والمجتمعات الممكنة.
- يتم تحسين نظام الرعاية والتعليم المبكرين وتدعيمه من خلال شبكة من المهنيين وأولياء الأمور وأفراد المجتمع.

"Individually we are a drop but together we are an ocean."  
-Ryunosuke satoro

لمزيد من المعلومات، اتصل ب:  
ميريديث فيلينز،

## الرؤية:

في جميع أنحاء ولاية أوريغون، تتم رعاية التعلم والنمو الفردي لكل طفل من خلال أنظمة وسياسات وبيئات إدماجية عن قصد.

يوجد الكثير من التأزر والشغف في المجموعة... لدينا الكثير لتتعلمه ونكوّنه من العمل المجتمعي لتغذية النظام - ما نحتاج إليه على مستوى النظام لدعم وتوسيع نطاق الممارسات والتدريب الإدماجين هو ما لا نزال بحاجة لمزيد من الجهود لتحقيقه.

## عضو SLT

## الرسالة:

مع التركيز على السياسات والممارسات الإدماجية عالية الجودة، سيقوم فريق القيادة التابع لولاية أوريغون لإدماج الطفولة المبكرة بإنشاء نظام تعاوني على مستوى الولاية يسمح لكل طفل بتلقي الدعم في بيئة إدماجية.

ولتحقيق هذا الهدف، ستعاون الولاية مع مركز المساعدة الفنية للطفولة المبكرة والمركز الوطني لابتكارات النموذج الهري لتنفيذ المؤشرات الوطنية لإدماج الطفولة المبكرة.

لمزيد من المعلومات، اتصل ب:  
ميريديث فيلينز،



تم إنشاء فريق القيادة التابع للولاية للإدماج في مرحلة الطفولة المبكرة لتنفيذ مؤشرات الولاية للإدماج عالي الجودة، وإعلام شركاء نظام التعلم المبكر في ولاية أوريغون وإشراكهم في الأمور التي تؤثر على الأطفال صغار السن الذين يعانون من الإعاقة وعائلاتهم، وسيحدد الإجراءات اللازمة لضمان الوصول المنصف إلى الرعاية المبكرة والتعليم والخدمات، مع التركيز على الأولويات التالية:

1. إنشاء فرق تنفيذ مشتركة بين الوكالات على مستوى الولاية والمستوى المحلي ومستوى البرنامج لتلبية احتياجات الرضع والأطفال صغار السن الذين يعانون من الإعاقة بحيث يتم إدماجهم بالكامل في بيئات التعلم المبكر في مجتمعاتهم.
2. تدعيم الشراكات مع العائلات حتى تتحقق رؤيتهم لأطفالهم بالكامل.
3. زيادة الوصول إلى الخدمات والدعم من خلال تنسيق الموارد على مستوى الولاية والمستوى الإقليمي.
4. تحسين وتوسيع نطاق الدعم للعائلات وموظفي التعلم المبكر وبرامج الرعاية والتعليم المبكرين من خلال التدريب متعدد التخصصات والمساعدة الفنية.
5. تطوير وتعزيز الشبكات الإقليمية لمدربي التنفيذ والمدرسين الممارسين الذين يمكنهم تقديم الدعم المستمر والمضمن في الوظيفة لتنفيذ مؤشرات الإدماج عالي الجودة على المستوى الإقليمي ومستوى البرامج ومستوى الفصول الدراسية.
6. تطوير وتدعيم السياسات والإجراءات والتمويل ومكونات البنية التحتية للنظام الأخرى اللازمة لتخطيط وتنفيذ وتقييم وتوسيع نطاق وتحقيق استدامة مؤشرات الإدماج عالي الجودة.
7. تصميم وإجراء تقييم لجميع الأنشطة الرئيسية بالشراكة مع منسق الولاية.

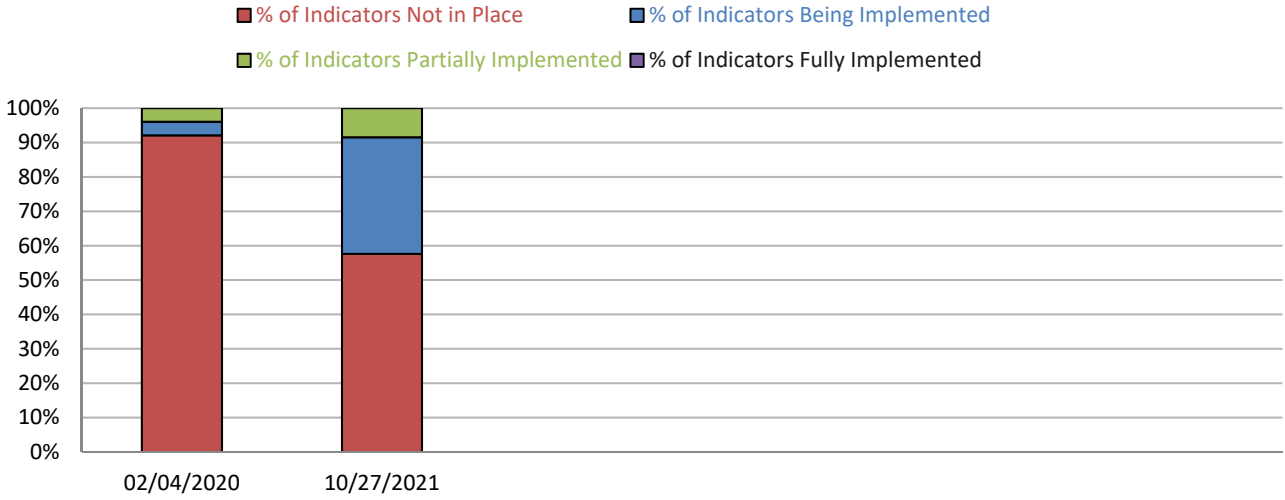


يوفر برنامج إدماج الطفولة المبكرة في ولاية أوريغون SLT إرشادات ومدخلات وتوصيات بشأن السياسة والقواعد والتشريعات المتعلقة بإدماج الأطفال الذين يعانون من الإعاقة وعائلاتهم في مجلس التنسيق للولاية المشترك بين الوكالات (SICC) والمجلس الاستشاري للولاية للتعليم الخاص (SACSE).

خلال العام الماضي، ركّز برنامج إدماج الطفولة المبكرة في ولاية أوريغون SLT على استكشاف المجتمعات التي بدأت في التنفيذ والعمل جنباً إلى جنب معها. بدعم من ECTA ومنسق الولاية، استمع SLT إلى فرق CIT ومدربي البرامج والمدرسين الممارسين حول النجاحات والتحديات التي تواجه المجتمعات على مدار العام. بالإضافة إلى ذلك، قام SLT بفحص العمل ذي الصلة الذي يجلبه كل عضو إلى SLT من المكونات التي يمثلها وتطوير فهم متزايد له. أكمل هذا الفريق مؤشرات الولاية للإدماج عالي الجودة ومعايير الولاية للجودة.

لمزيد من المعلومات، اتصل ب:  
ميريديث فيلينز،

## State Indicators of High Quality Inclusion - Self Assessment



أحرز SLT لإدماج الطفولة المبكرة في ولاية أوريغون تقدماً ثابتاً في مؤشرات الولاية للإدماج عالي الجودة. وعلى وجه الخصوص، طور SLT فريقاً عبر القطاعات، وزاد من فهم سياسات التعلم المبكر والتوجيهات الحالية التي تؤثر على إدماج الأطفال الذين يعانون من إعاقة، وراجع التخصيص الحالي للموارد لدعم المهنيين في الرعاية والتعليم المبكرين، ووضع لمحة عن تنسيق موارد التطوير المهني لأولئك الذين يخدمون الأطفال صغار السن الذين يعانون من الإعاقة. إلى جانب العمل على تطوير آليات التمويل المستدام للتطوير المهني والوعي العام وتنقيف العائلة والمشاركة، ستستمر هذه الجهود في أن تكون مجالات التركيز خلال العام المقبل.

### ملخص الأنشطة التي يراها الفريق التابع للولاية

على مدار العام، عقد SLT، بالاشتراك مع ECTA، اجتماعات وورش عمل لفريق CIT والبرامج والمدرسين الممارسين. تضمنت التدريبات للمدرسين وموظفي الرعاية والتعليم المبكرين ومستشاري التعليم الخاص في مرحلة الطفولة المبكرة إيجاد لغة مشتركة وفهم الممارسات والوقت للتأمل الذاتي ولتطوير الأهداف والعمليات المشتركة لتنفيذها. بالإضافة إلى ذلك، انضم أعضاء SLT و SICC في أربع جلسات لندوات وطنية عبر الإنترنت ومحادثات مع ولايات أخرى ومدربي تنفيذ وباحثين من المركز الوطني لابتكارات النموذج الهرمي لمناقشة الإنصاف والنموذج الهرمي (إطار عمل آخر قائم على الأدلة لتحسين مخرجات المشاعر الاجتماعية للأطفال صغار السن الذين يعانون من تأخر النمو العاطفي الاجتماعي والسلوكي أو المعرضين لخطر الإصابة به). من خلال هذه المشاركة، كان قادة ولاية أوريغون قادرين على مناقشة الأسئلة الرئيسية واعتبارات الإنصاف لبرنامج SLT وتعميق الفهم حول هياكل التنفيذ الأساسية الأربعة. يستمر هذا العمل في تعريف فهم SLT للتقاطع بين الإدماج والإنصاف، لا سيما فيما يتعلق بالعرق والسلالة.

### إدماج الطفولة المبكرة في ولاية أوريغون SLT: أنشطة التوعية والاتصالات عبر نظام التعلم المبكر

- ظهرت الاتصالات بهذا العمل في الرسائل الإخبارية عبر أنظمة صف PreK-3<sup>rd</sup> على مستوى الولاية والمستوى المحلي.
- تمت مشاهدة لوحة معلومات مبادرة أوريغون لتضمين الطفولة المبكرة 562 مرة خلال العام الماضي.

لمزيد من المعلومات، اتصل ب:  
ميريديث فيلينز،

- تلقى [مجلس التنسيق للولاية المشترك بين الوكالات \(SICC\)](#)، المجلس الاستشاري لخدمات التعليم الخاص من سن الميلاد حتى سن خمسة أعوام، تحديثات حول المبادرة ثلاث مرات على مدار العام.
- قدم قادة فريق الولاية في مناسبات متعددة تقارير إلى لجنة مجلس النواب للطفولة المبكرة حول أهمية جهود الإدماج وتحسين الجودة في الرعاية والتعليم المبكرين.
- تم إصدار توجيه لبرامج EI/ECSE عن "اتخاذ قرارات التنسيب الصحيحة".
- الموازنة والتعاون عبر القطاعات بشأن الإرشادات المتعلقة بكوفيد-19 وممارسات الصحة والسلامة في بيئات التعلم المبكر.
- تم التخطيط للتعلم عبر القطاعات بالتعاون مع نظام التعلم المبكر وقادة التعلم المبكر القبلي كتجمع مشترك مع قسم التعلم المبكر، وإدارة التعليم في ولاية أوريغون، ومسؤول الاتصال القبلي AI/AN، وغيرهم من شركاء نظام التعلم المبكر.
- تعاون قادة الولاية مع مديري موارد رعاية الطفل والإحالة ومركز التعلم المبكر لرفع الإستراتيجيات لدعم مقدمي الرعاية والتعليم المبكرين عند تسجيل طفل يعاني من إعاقة في برنامجهم.
- تم تقديم تشريعات لمعالجة حالات التعليق والطررد في الرعاية والتعليم المبكرين، والتي تسلط الضوء على الحاجة إلى خدمات إدماج مستجيبة ثقافياً ومستنيرة فيما يتعلق بالخدمات ووسائل دعم لمقدمي الخدمات والبرامج مسبقاً لحظر الطرد لجميع برامج الرعاية والتعليم المبكرين التي تتلقى أموالاً من الولاية في عام 2026.
- 50 ساعة من التعلم المهني عالي الجودة عبر القطاعات لتعزيز التنفيذ.
- تم تطوير الدعم الجديد للتدريب والمساعدة الفنية بالشراكة مع الشركاء الإدماجيين (ODHS)، ومركز أوريغون للتطوير الوظيفي في رعاية الطفولة والتعليم (OCCD)، وقسم التعلم المبكر (ELD)، والخدمات الإدماجية (ODE).
- أعضاء SLT من [FACT أوريغون وزعوا أكثر من 10000 نسخة من كتب احلم أن ترحل بعيداً لعائلات الأطفال](#) الذين يعانون من إعاقة.
- قام أعضاء SLT من [شبكة نورثوست لدعم الإعاقة \(NWDS\)](#)، بتأليف كتابين هزليين فريدين لدعم الأطفال والشباب ذوي الإعاقة في بناء المرونة خلال أزمة COVID-19 ودخلت في شراكة مع هيئة الصحة في ولاية أوريغون لتوزيع النسخ.
- 100 ساعة من تدريب النموذج الهرمي عبر القطاعات للمدربين والمسؤولين (TPOT، TPITOS)، التدريب القائم على الممارسة) والذي يؤدي إلى 40 مراقباً جديداً موثوقاً وموثوقاً من TPITOS و 32 مراقباً جديداً موثوقاً ومعتداً من TPOT في جميع أنحاء الولاية.

لمزيد من المعلومات، اتصل ب:  
ميريديث فيلينز،



## فرق الإدماج المجتمعي



عندما قدمت الولاية طلباً لتلقي مساعدة فنية مكثفة، تم تحديد ثلاثة مجتمعات على أنها مستعدة للبدء في طريق التنفيذ من خلال المراجعة المكثفة لخطط مناطق الخدمة الخاصة بالتدخل المبكر/التعليم الخاص في مرحلة الطفولة المبكرة (EI/ECSE)، وخطط قطاع التعلم المبكر، وأظهرت الالتزام و/أو الخبرة السابقة في تنفيذ الممارسات القائمة على الأدلة، فضلاً عن تطويرها لشراكات عبر القطاعات المجتمعية.

لمزيد من المعلومات، اتصل ب:  
ميريديث فيلينز،

أخصائي إستراتيجيات متماسكة بالاتحاد الأوروبي  
meredith.villines@ode.oregon.gov

OECD

تعمل فرق الإدماج المجتمعي (CIT) على إظهار فعالية الشراكة واستخدام مؤشرات الإدماج على المستوى المحلي. بالشراكة مع بيئات الرعاية والتعليم المبكرين المحليين التي تخدم الأطفال صغار السن وعائلاتهم، تسهل فرق CIT اعتماد مؤشرات بيئة الرعاية المبكرة وعلى مستوى البرنامج للإدماج عالي الجودة.

يحدد كل مجتمع العضوية المناسبة في فريق CIT الخاص بهم. يشمل أعضاء CIT المحتملين بقوة أصحاب المصلحة وصناع التغيير في المجتمع. يمكن أن تشمل الأمثلة أفراد العائلة، وقادة المناطق التعليمية، ورعاية الأطفال، والتمريض المجتمعي، وهيد ستارت، والمكتبات المحلية، والخدمات الصحية والإنسانية، والتدخل

لطالما اعتقدنا أننا نقوم بعمل جيد للغاية من حيث الإدماج في المجتمع. ساعدتنا المؤشرات الوطنية لفرق الإدماج المجتمعي على تحديد الثغرات. ولديها القدرة على أن تغير قواعد اللعبة بالنسبة لنا. قائدة CIT في مقاطعة مالتنوماه، جانيت سيلي

المبكر، والتعليم الخاص في مرحلة الطفولة المبكرة، وأطباء الأطفال، ومقدمي خدمات الصحة العقلية. ينفذ كل فريق CIT خطط عمل تستند إلى كل من مؤشرات المجتمع للإدماج عالي الجودة ومؤشرات البرامج المحلية للإدماج عالي الجودة. توجه هذه المؤشرات وتدعم توافر رعاية مبكرة إدماجية عالية الجودة وبيئات تعليمية في جميع أنحاء المجتمع.

لمزيد من المعلومات حول CITS، يرجى زيارة هذه الصفحة: [فرق الإدماج المجتمعي](#).

## فريق الإدماج المجتمعي في لينكولن

يتكون مجتمع مقاطعة لينكولن من شركاء من جميع أنحاء مجتمع التعلم المبكر، بما في ذلك التدخل المبكر/التعليم الخاص في مرحلة الطفولة المبكرة، ومورد رعاية الأطفال والإحالة (CCR & R)، والشركاء الإدماجيون، ومركز ساماريتان للتعليم المبكر، ومنطقة مقاطعة لينكولن المدرسية، واتحاد الخدمات المجتمعية، وهيد ستارت. يعمل هذا الفريق بلا كلل لمعالجة أوجه عدم المساواة في مجتمعهم والتأكد أن كل طفل لديه إمكانية الوصول إلى بيئات الرعاية والتعليم المبكرين الإدماجية عالية الجودة. تعتمد مبادرة أوريجون لإدماج الطفولة المبكرة على أنشطة تحسين الجودة السابقة داخل المجتمع بما في ذلك على سبيل المثال لا الحصر التنفيذ الفعال لمعايير جودة برنامج هيد ستارت، وبريسكول بروميس، وإيرلي ستارت ساكسس.

ساعدنا العمل على طرح/مشروع الإدماج هذا العام على تحسين تعاوننا المجتمعي الحالي (المستمر) حول دعم الأطفال المؤهلين للحصول على ECSE ليكونوا ناجحين في مواقعهم المجتمعية.

جيل لوثر، مدرب برنامج لينكولن

لمزيد من المعلومات، اتصل ب:  
ميريديث فيلينز،



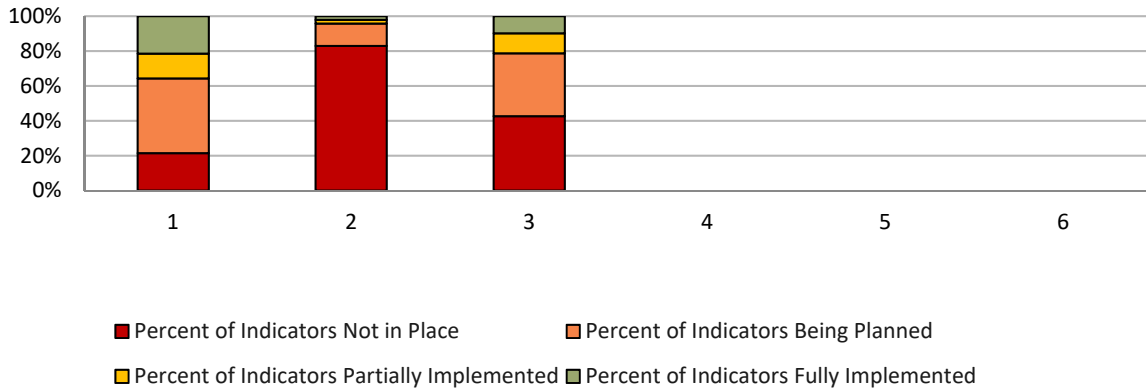


على مدار العام الماضي، اجتمع فريق CIT في لينكولن شهرًا لمراجعة مؤشرات الإدماج المجتمعي ومناقشة تأثير الإجراءات الإستراتيجية التي تزيد من عدد الأطفال الذين يعانون من إعاقة والذين يتلقون غالبية الخدمات في بيئات الرعاية والتعليم المبكرين الإدماجية. تم تحديد المدربين المضمنين في المجتمع لقيادة العمليات لبناء هياكل التنفيذ من أجل الاستدامة ولتوفير تدريب عالي الجودة للمعلمين ولموظفي التعلم المبكر الآخرين داخل البيئات المختارة من المجتمع.

بيان رؤية لينكولن:

تماشيًا مع مبادرة إدماج الطفولة المبكرة في ولاية أوريغون، نؤمن بأن كل طفل يجب أن تتاح له الفرصة للتعلم والتطور جنبًا إلى جنب مع أقرانه وأصدقائه وجيرانه. يجب أن تكون جميع بيئات التعلم للأطفال صغار السن وعائلاتهم إدماجية ومستجيبة ثقافيًا ومؤكدة للهوية. مهمتنا هي بناء وتحقيق استدامة الممارسات المجتمعية الإدماجية للطفولة المبكرة التي تلبى احتياجات جميع الأطفال بالإضافة إلى دعم الأطفال ذوي الاحتياجات الخاصة من خلال بيئات تعليمية عالية الجودة.

### COMMUNITY INDICATORS AND ELEMENTS OF HIGH-QUALITY INCLUSION (FIELD REVIEW)



لمزيد من المعلومات، اتصل ب:  
ميريديث فيلينز،

استنادًا إلى المؤشرات المجتمعية وعناصر الإدماج عالي الجودة ومراجعة البيانات الأخرى، يعمل فريق CIT في لينكولن على بناء الوعي والتدريب لبناء القدرات في ثلاثة مواقع مجتمعية، وتنمية التطوير المهني المشترك، وتحديد الاتفاقيات المشتركة بين الوكالات التي تدعم الممارسات الإدماجية. من خلال هذه الإجراءات المتعمدة لزيادة الإدماج عالي الجودة، يأمل الفريق في زيادة عدد الأطفال الذين يعانون من إعاقة الذين يتلقون جميع خدماتهم في بيئة الرعاية والتعليم المبكرين العامة إلى 30٪ بحلول عام 2023. سيركز عمل فريق CIT في لينكولن خلال العام المقبلين على التخطيط للحفاظ على التمويل وتوسيع نطاق الممارسات الإدماجية. ستغذي بيانات من العائلات والبرامج المجتمعية وممارسي التعلم المبكر هذا العمل. سيتم تبادل نتائج جهود التخطيط والبيانات.

يعاني الأطفال المصابون بالتوحد أحيانًا من القلق الاجتماعي. ساعدنا الانتقال من فصل ECSE إلى مرحلة ما قبل المدرسة المجتمعية على رؤية أنه يمكن أن يكون ناجحًا في فصل دراسي أكبر ويساعدنا على معرفة أنه يمكنه أيضًا الانتقال إلى روضة الأطفال.

والد طفل مصاب بالتوحد في مقاطعة لينكولن

## فريق الإدماج المجتمعي في كلاكاس

يتألف من القيادة من ESD في كلاكاس، ومركز التعلم المبكر، وهيد ستارت، وبريسكول بروميس، و CCR&R، وتودوس جونتوس (منظمة مجتمعية تخدم الشباب والعائلات في مقاطعة كلاكاس الريفية)، ومنطقة ويست لين-ويلسونفيل المدرسية، وكلية كلاكاس المجتمعية، وقد اجتمع فريق CIT في كلاكاس شهرًا، حتى أثناء الوباء وحرائق الغابات المدمرة. تماشياً مع خطة قطاع التعلم المبكر وأهداف خطة خدمة EI/ECSE، طور فريق CIT في كلاكاس الرؤية التالية التي وجهت العمل إلى الأمام خلال عام صعب. تلتزم هذه المجموعة المخصصة من الأفراد بالتوسع وتقوم حاليًا بتجنيد أعضاء لتعكس تنوع المجتمع.

### بيان رؤية كلاكاس:

نؤمن بأن توفير فرص عالية الجودة لتطوير اللغة والفضول والمهارات الاجتماعية العاطفية يحدث عندما يتعلم جميع الأطفال معًا. التعليم الجيد في مرحلة الطفولة المبكرة هو إستراتيجية قائمة على الأدلة لتعزيز الإنصاف، وسد فجوات الفرص، وتعزيز التعلم المبهج والكامل لجميع الأطفال. بصفتنا مقاطعة إدماجية، فإننا نعطي الأولوية للوصول إلى برامج ما قبل المدرسة لجميع الأطفال، ولا سيما الطلاب الذين لديهم اختلافات أو تحديات تعليمية موثقة، وإلغاء الفصل عند التعلم في مرحلة ما قبل المدرسة لتحقيق النجاح

## ...Inclusion

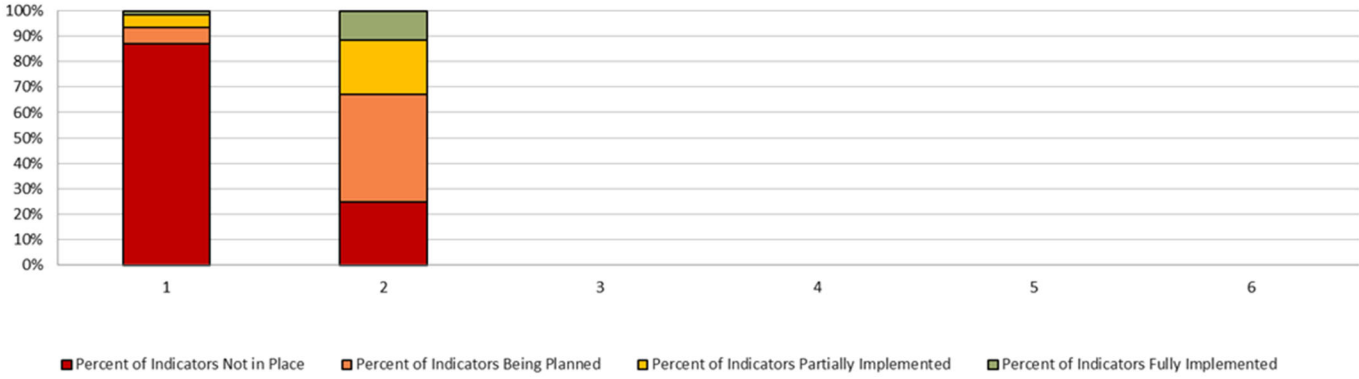
The desired results of inclusive experiences for children with and without disabilities and their families include a sense of belonging and membership, positive social relationships and friendships, and development and learning to reach their full potential. The defining features of inclusion that can be used to identify high quality early childhood programs and services are **access, participation, and supports**.

(DEC/NAEYC, 2009)

في جميع جوانب المدرسة.

لمزيد من المعلومات، اتصل ب:  
ميريديث فيلينز،

## COMMUNITY INDICATORS AND ELEMENTS OF HIGH-QUALITY INCLUSION (FIELD REVIEW)



في حين أدى الوباء إلى تحول الخطط وتغييرها بسرعة، يواصل الفريق اتخاذ خطوات كبيرة نحو العمل. مع التركيز على الوعي العام وزيادة التعاون حول التطوير والتدريب المهني عالي الجودة، طور الفريق خطة اتصالات إعلامية جديدة. تهدف هذه الحملة إلى مشاركة الأحداث والمعلومات حول الأهمية الكبيرة للإدماج عبر حسابات وسائل التواصل الاجتماعي باستخدام علامة التصنيف “#elevateinclusion” لتعزيز الجهود عبر التعلم المبكر في المقاطعة. يتعاون أعضاء فريق CIT في كلاكاماس أيضاً مع المدربين الخبراء في المنطقة لتوفير التدريب على ممارسات الإدماج عالي الجودة وممارسات النموذج الهرمي للمجتمع.

في خريف هذا العام، عمل الفريق معاً للاحتفال وتقدير عمل مقدمي الرعاية والتعليم المبكرين، وتقديم حوافز لأولئك الذين شاركوا. يتضمن هذا الجهد عبر القطاعات بناء قدرات التدريب داخل برامج CCR&R و EI/ECSE من خلال التدريب وزيادة التعاون والدعم. يسعى الفريق إلى تقييم احتياجات التطوير المهني المستقبلية لمقدمي رعاية الأطفال، ومراجعة المؤشرات المجتمعية وعناصر الإدماج عالي الجودة، ومواءمة خطة عملهم مع الجهود المبذولة لضمان الوصول الشامل إلى مرحلة ما قبل المدرسة في مقاطعة كلاكاماس.

نحن نود تضمين مدربين آخرين في المقاطعة يدعمون برامج رعاية الأطفال وبرامج هيد ستارت حتى نتمكن من توسيع العمل في المستقبل، وتقوية الشراكات، والاستفادة من فرصة التدريب.

عضو بفريق CIT (حول سلسلة التدريب على الممارسات)

من خلال هذه الإجراءات المتعمدة لزيادة الإدماج عالي الجودة، يأمل الفريق في زيادة عدد الأطفال الذين يعانون من إعاقة الذين يتلقون جميع خدماتهم في بيئات رعاية وتعليم مبكرين عامة إلى 65% بحلول عام 2023. سيركز عمل فريق CIT في كلاكاماس خلال العام المقبلين على التخطيط للحفاظ على التمويل وتوسيع نطاق الممارسات الإدماجية. ستغذي بيانات من العائلات والبرامج المجتمعية وممارسي التعلم المبكر هذا العمل. سيتم تبادل نتائج جهود التخطيط والبيانات.

لمزيد من المعلومات، اتصل ب:  
ميريديث فيلينز،



## فريق الإدماج المجتمعي في مالتنوماه



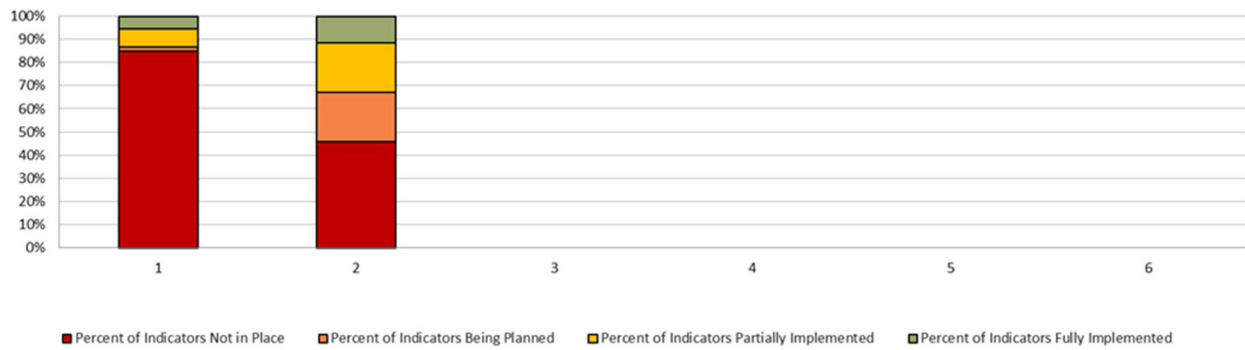
لطالما اشتهرت مقاطعة مالتنوماه بالتعاون العميق عبر الأنظمة المجتمعية لضمان الوصول العادل إلى الخدمات عالية الجودة والدعم. في عام 2020، مرّر الناخبون تشريع مرحلة ما قبل المدرسة للجميع للتأكد أن الأطفال من وقت الميلاد حتى سن 5 أعوام سيحصلون على رعاية وتعليم مبكرين عاليي الجودة. ستضمن مرحلة ما قبل المدرسة للجميع أيضًا تعويض مهنيي التعلم المبكر وتزويدهم بتدريب ودعم عالي الجودة، بدءًا من مقدمي الخدمة الأبعد عن الاستثمار. تزامن تمرير تشريع بريسكول فور أول (ما قبل المدرسة للجميع) في مقاطعة مالتنوماه مع منح المساعدة الفنية المكثفة من مركز المساعدة الفنية للطفولة المبكرة (ECTA) والمركز الوطني لابتكارات النموذج الهرمي (NCPMI). أدى هذا التزامن إلى العديد من المحادثات حول فريق الإدماج المجتمعي حول الكيفية التي يمكن أن يدعم بها تقاطع هذين المجالين مقدمي الخدمات والعائلات والأطفال في مقاطعة مالتنوماه.

خلال الوباء، اجتمع فريق CIT في مالتنوماه للانخراط مع ECTA والمجتمعات الأخرى لفحص العناصر الرئيسية التي تضمن الإدماج من البداية. يشمل المشاركون في فريق قيادة CIT في مالتنوماه قيادة من برنامج مالتنوماه للطفولة المبكرة (EI/ECSE)، ومنطقة ديفيد دوغلاس المدرسية، ومدارس بورتلاند العامة، وهيد سنارت، وبريسكول بروميس، وشبكة نورثوست لدعم الإعاقة، وبريسكول فور أول، و CCR&R، وجمعية تنمية الطفل الأسود-PDX، وخدمات الإدماج الإقليمية في كولومبيا، ومالتنوماه للتعليم المبكر.

### رؤية فريق الإدماج المجتمعي في مالتنوماه:

نحن موجودون لزيادة القدرات وفهم الممارسات المنصفة والإدماجية والوعي للعائلات ومقدمي خدمات الطفولة المبكرة في مقاطعة مالتنوماه بحيث يتمكن جميع الأطفال والعائلات من الوصول إلى بيئات التعلم المبكر عالية الجودة والمناسبة ثقافيًا التي يختارونها، بحيث يمكن لجميع الأطفال تعظيم إمكاناتهم.

COMMUNITY INDICATORS AND ELEMENTS OF HIGH-QUALITY INCLUSION (FIELD REVIEW)



لمزيد من المعلومات، اتصل ب:  
ميريديث فيلينز،

بعد الانتهاء من المؤشرات المجتمعية وعناصر الإدماج عالي الجودة، ركز فريق CIT في مالتنوماه جهوده نحو العمل في المجالات التالية: يدعم البرنامج التطوير المهني، ومشاركة المؤشرات مع البرامج والبرامج المساعدة في استخدامها للمؤشرات، ودعم التعاون الجماعي مع مدربي الإدماج. من خلال الشراكة مع CCR&R وخدمات الإدماج الإقليمية في كولومبيا، تعمل مقاطعة مالتنوماه على ضمان حصول مقدمي الرعاية والتعليم المبكرين على تدريب عالي الجودة وتدريب على الممارسات التي تستهدف الإدماج الكامل للأطفال صغار السن الذين يعانون من الإعاقة. بالإضافة إلى ذلك، يدرس فريق CIT العوائق الحالية التي تحول دون وجود اتصال حقيقي ومتعمد عبر شركاء الأنظمة، وتحديدًا فيما يتعلق بالتخطيط والدعم اللازمين للتنسيب المستدام للأطفال صغار السن الذين يعانون من إعاقات في بيئات الرعاية والتعليم المبكرين.



من خلال هذه الإجراءات المتعمدة لزيادة الإدماج عالي الجودة، يأمل الفريق في زيادة عدد الأطفال الذين يعانون من إعاقة الذين يتلقون جميع خدماتهم في بيئة الرعاية والتعليم المبكرين العامة إلى 60% بحلول عام 2023. يعمل فريق CIT في مالتنوماه على خطط للحفاظ على التمويل وتوسيع نطاق الممارسات الإدماجية. ستغذي بيانات من العائلات والبرامج المجتمعية وممارسي التعلم المبكر هذا العمل. سيتم تبادل نتائج جهود التخطيط والبيانات في المستقبل.

يعجبني أنك أدرجت عبارة "التي يختارونها!!!!" أعربت العائلات عن شعورها في كثير من الأحيان بأنهم يكونون مقيدين في أماكن معينة، لذا فإن وجود ذلك في المقدمة يعد أمرًا قويًا!  
أحد أفراد العائلة ومدرب مجتمعي

## ملخص

ماذا تعلمنا؟

على مدار العامين الماضيين، تعلمنا أن الانخراط في قيادة موثوق بها ومشاركة لتغيير الأنظمة يستغرق وقتًا ويتطلب ثقة وفهماً مشتركًا. يعمل عدد من الجهود عبر نظام التعلم المبكر في ولاية أوريغون على تحسين الجودة وتسهيل الإدماج؛ وبناء القدرات عبر النظام للعمل الجماعي الفعال. تتضمن مبادرة مؤشرات الإدماج إلى جهود المنع والتعزيز والتدخل الأخرى لإعداد الأنظمة والقوى العاملة لتعزيز المساواة والوصول والدعم، مما يؤدي إلى نتائج أفضل. من الضروري البناء على هذه الجهود والانضمام إلى جهود المنع وقدرات القوى العاملة الأخرى. من أجل بناء نظام عالي الجودة مستجيب ثقافيًا وإدماجيًا ومؤكد للهوية ومناسب من الناحية التنموية، لا يمكن أن يتم هذا العمل بمعزل بواسطة شريك أنظمة واحد. من الضروري أن يتقدم العمل الذي يدعم الأطفال والعائلات معًا وبالتنسيق مع المجتمعات المحلية، مما يزيد من نجاحها.

لمزيد من المعلومات، اتصل ب:  
ميريديث فيلينز،

أخصائي إستراتيجيات متماسكة بالاتحاد الأوروبي  
meredith.villines@ode.oregon.gov



## الخطوات التالية لعام 2022:

1. يساعد ECTA قيادات الولاية على تطوير مجتمع من التدريب الذي يستهدف موضوعات متعلقة بمؤشرات SLT ومدربي البرامج والمدربين الممارسين والمدربين المجتمعيين وقيادات CIT للمشاركة والتعلم من بعضهم البعض.
2. يوفر ECTA الدعم لمعالجة التوسع والاستدامة في شتاء/ربيع عام 2022:  
بالنسبة لـ SLT:

- وضع اتساع النطاق لبرنامج التدريب في الاعتبار. يجب على IICS/PCs مشاركة تفاصيل حول مقدار الوقت والجهد اللازمين للقيام بهذا الدور بنجاح.
  - تحديد المجتمعات الجديدة للانضمام إلى مجموعة السنة الثانية.
  - التركيز على التقييم الذاتي على مستوى الولاية واختيار المؤشرات لتوجيه التخطيط وقياس التقدم المحرز نحو بناء بنية تحتية للولاية لدعم الإدماج عالي الجودة.
  - تحديد مصادر متعددة للبيانات لضمان حصول الأشخاص الأبعد عن الموارد والدعم على تدريب عالي الجودة، ومشاركة إدماجية يمكن الوصول إليها، ورعاية وتعليم مبكرين إدماجين.
- بالنسبة لفرق الإدماج المجتمعي:
- وضع خطة عمل لإعداد البرامج أو المواقع الجديدة. قد يشمل ذلك:
    - تطوير عملية التقديم
    - تعريف عملية الاختيار
  - تطوير التدريبات لتلبية احتياجات مقدمي الخدمة الجدد والحاليين
  - الحفاظ على دعم البرامج الأصلية
- لمدربي تنفيذ البرامج والإدماج:
- سيواصل ECTA تقديم الدعم لمدربي البرامج حول التنفيذ في المجتمعات.
  - سيساعد ECTA المدربين على تكييف وتطوير سلسلة ندوات CIT عبر الإنترنت للمجتمعات الجديدة (يتم إجراؤها في سياق مجتمع تدريب على الإدماج بمكالمات التدريب).
  - سيطور المدربون فهمًا أعمق لكيفية تنفيذ المؤشرات المجتمعية (يتم إجراؤه في سياق مجتمع تدريب على الإدماج بمكالمات التدريب).
  - سيساعد ECTA المدربين على تكييف فريق قيادة البرنامج والندوات عبر الإنترنت للممارسات المحورية التي يتم تقديمها سنويًا.

يشمل التأثير قصير المدى لهذه الإجراءات ما يلي:

- موازنة وتنسيق السياسات وتوصيات الممارسة والإرشادات لمقدمي الخدمات وغيرهم من المهنيين الذين يخدمون الأطفال صغار السن الذين يعانون من إعاقات وعائلاتهم.
- التطوير المهني المضمّن أثناء العمل الذي يستهدف احتياجات الرضع والأطفال صغار السن والأطفال في مرحلة ما قبل المدرسة الذين يعانون من إعاقة لمقدمي الرعاية والتعليم المبكرين وموظفي التعليم الخاص العاملين في نظام التعلم المبكر في ولاية أوريغون.
- محادثات هامة بشأن المساواة العرقية، والتفضيل، وأنظمة القمع المنتشرة الأخرى.
- تطوير لغة مشتركة وتعريفات وفهم لمقاربات عبر الثقافات لفهم الإعاقة.
- فهم أعمق لبيانات نظام التعلم المبكر.
- زيادة المعرفة والفهم للتمويل والموارد الأخرى التي تسهل الإدماج عالي الجودة.

الآثار طويلة المدى:

- زيادة الرضا عن خدمات ودعم EI/ECSE.
- زيادة القدرة على تلبية الاحتياجات التنموية لكل طفل تحت الرعاية.
- الدعم والخدمات المنسقة متعددة التخصصات للأطفال صغار السن الذين يعانون من إعاقات.

لمزيد من المعلومات، اتصل ب:  
ميريديث فيلينز،

- تقليل الإجهاد والإرهاق بين مقدمي خدمات ومهنيي التعلم المبكر.
- تقليل حالات التعليق والطرء.
- زيادة الاستبقاء والتوظيف من داخل المجتمعات والبرامج التي تتلقى دعم التنفيذ والتدريب.
- تعزيز التنسيق والمواءمة لتحقيق التوازن بين احتياجات العائلات والأطفال مع وكالات التعليم.

### شكر وتقدير

لم يكن أي من هذه الأعمال ليصبح ممكنًا بدون الجهود الدؤوبة والالتزام الثابت من جانب العائلات والشركاء المجتمعيين ومقدمي التعلم المبكر وموظفي التدخل المبكر.

لمزيد من التفاصيل حول الشركاء بالولايات والشركاء الإقليميين، يرجى اتباع هذا [الرابط](#). يستمر هذا التحالف من صانعي التغيير في النمو. يرجى الاتصال بموظفي وشركاء إدارة التعليم في ولاية أوريغون للحصول على مزيد من المعلومات حول كيفية المشاركة.

لمزيد من المعلومات، اتصل ب:  
ميريديث فيلينز،