

INICIATIVA DE INDICADORES DE INCLUSIÓN EN LA EDAD TEMPRANA DE OREGÓN INFORME ANUAL



Información recopilada por Meredith Villines, MS en nombre de
EQUIPO DE LIDERAZGO ESTATAL DE INCLUSIÓN EN LA EDAD TEMPRANA DE OREGÓN

Tabla de contenidos..... 1

Información general..... 1

Actividades de implementación hasta la fecha: 3

Equipo de Liderazgo Estatal de Inclusión en la Edad Temprana de Oregón 4

Resumen de las actividades patrocinadas por el equipo estatal 7

Equipos de Inclusión Comunitaria 9

Equipo de Inclusión Comunitaria de Lincoln 10

Equipo de Inclusión Comunitaria de Clackamas..... 12

Equipo de Inclusión Comunitaria de Multnomah..... 14

Resumen 16



Para más información, comuníquese con:
Meredith Villines,
Especialista en Estrategias Coherentes de EC
meredith.villines@ode.oregon.gov

Los siguientes equipos intersectoriales revisaron este informe, preparado a partir de datos de la iniciativa, documentos y notas y materiales de reuniones:

Equipo de Liderazgo Estatal de Inclusión en la Edad Temprana de Oregón (OEI)

Kara Williams, Directora de Servicios Inclusivos (ODE)

Christy Reece, Directora Ejecutiva, FACT Oregón (Centro de Capacitación e Información para Padres de la Ley IDEA de Oregón)

Angela Jarvis-Holland, Directora Ejecutiva de Northwest Disability Support Network/All Born(In)

Eric Wells, Director, IDEA Parte B

Gwynn Bachtel, Directora, Programas de Aprendizaje Temprano (ELD)

Valeria Atanacio, Oficial de Enlace de Asuntos Tribales de Aprendizaje Temprano (ELD)

Marina Merrill, Directora de Investigación and Estrategia, Children's Institute

Hadiyah Miller, Presidente de la Asociación de Oregón para la Educación de Niños Pequeños (OAEO) y Miembro Fundador de Black Child Development-PDX

Cindy Ryan, Presidente de la División de Edad Temprana de Oregón, Profesora de Western Oregón University

Ben Hoffman, Director, Centro de Oregón para Niños y Jóvenes con Necesidades Especiales de Salud (OHSU)

Andi Bales-Molnar, Especialista en Sistemas de Aprendizaje Profesional (ELD)

Carmen Ellis, Directora, Equipo de Sistemas Comunitarios (ELD)

Lindsay Pearson, Especialista de Pre-K y Head Start de Oregón (ELD)

Melinda Benson, Coordinadora del Programa y Mentora Principal para Socios Inclusivos (ODHS)

Mindi Helmandollar-Armatas, Coordinadora de Pre-K a 3^{er} Grado (ODE)

Cherisse Gordon, Servicios Inclusivos (ODE)

Mentores del Programa de OEI (en la actualidad, todos los Mentores del Programa son una parte crítica de los Equipos de Inclusión Comunitaria):

Mackenzie Weintraub, condado de Clackamas

Molly Hulett, condado de Clackamas

Jill Luther, condado de Lincoln

Trish Roussel, condado de Lincoln

Tim Andrews, condado de Multnomah

Melinda Benson, condado de Multnomah



Para más información, comuníquese con:

Meredith Villines,

Especialista en Estrategias Coherentes de EC
meredith.villines@ode.oregon.gov

Líderes del Equipo de Inclusión Comunitaria (CIT) del OECI:

CIT de Clackamas:

Sara Snow, Subdirectora,
Programas de Aprendizaje
Temprano, Distrito de Servicios
Educativos (ESD) de Clackamas

Brett Walker, Subdirector,
Programas de Aprendizaje
Temprano, ESD de Clackamas

Jon Morris, Coordinador de
EI/ECSE, ESD de Clackamas

Laura Goodman, Coordinadora
de EI/ECSE, ESD de Clackamas

Lori Prater, Coordinadora de
Edad Temprana en West-Linn
Wilsonville

Robi Osborn, Jefa del
Departamento de Enseñanza y
Aprendizaje, ESD de Clackamas

Dani Stamm Thomas, Directora,
Hub de Aprendizaje Temprano

Ali Takkunen, Gerente de
Servicios Educativos, Head Start
CCCC

Julie Syring, Coordinadora de la
Comunidad de Edad Temprana,
Todos Juntos

Dawn Hendricks, Profesora de
Edad Temprana, Clackamas
Community College

Shelly Campbell, Mentora de
Promesa Preescolar, Recursos y
Referencias de Cuidado Infantil

Erin Tamblyn, Especialista en
Inclusión con Socios Inclusivos

Kelley Lawson, Especialista en
Capacitación, Agencia de
Recursos y Referencias de
Cuidado Infantil, Head Start to
Success

Michelle Forrette, Coalición de
Desarrollo Infantil de Oregon
(OCDC) Mulino, familiar

CIT de Lincoln:

Autumn Belloni, Directora,
Programas de
Intervención/Educación Especial
Temprana, ESD de Linn-Benton-
Lincoln

Barbara Dougherty, Directora,
Samaritan Early Learning Center

Suzanne Miller, Directora,
Consortio de Servicios
Comunitarios (CSC), Head Start

Lauren Sigmna, Coordinadora de
Aprendizaje Temprano, Distrito
Escolar del Condado de Lincoln

Andrea Lengel, Gerente del
Programa/Educación, Head Start
CSC

Randi Brickey, Especialista en
Contenido de Salud Mental y
Discapacidades, Head Start CSC

Jose Hernandex-Rosales,
Coordinador de Pollywog/Family
Connections, Linn-Benton

Community College, Recursos y
Referencias de Cuidado Infantil

CIT de Multnomah:

Lisa Grotting, Directora,
Programa de Edad Temprana de
Multnomah

Robin Easton Davis, Coordinador
de Equidad e Inclusión de Socios
de Preescolar, Preschool For ALL

Alicia Riddle, Líder de Padres

Kim Larson, Promesa Preescolar,
Mt. Hood Community College

Maria Rangel, Northwest
Disability Support Network

Jeanett Sealy, Coordinadora,
Programa de Edad Temprana de
Multnomah

Maria Gianotti, Subdirectora de
Educación Especial, Escuelas
Públicas de Portland

Mina Smith, Aprendizaje
Temprano de Multnomah

Molly Day, Aprendizaje
Temprano de Multnomah

Susan Fodell, Especialista en
Inclusión, Head Start, Escuelas
Públicas de Portland

Winne Cheung, Coordinadora
de Capacitación, Recursos y
Referencias de Cuidado Infantil

Para más información, comuníquese con:

Meredith Villines,

Especialista en Estrategias Coherentes de EC
meredith.villines@ode.oregon.gov



Sometimes the smallest things take
up the most room in your heart



**CIT del condado de
Multnomah (cont.)**

Sherrenaa Saint Preux, Gerente
de Políticas y Asociaciones,
División de Preescolar y
Aprendizaje Temprano (PEL),
Condado de Multnomah

Lisa McConachie, Directora,
Servicios Inclusivos Regionales
de Columbia

Mary Pearson, Directora,
Servicios Especiales del Distrito
Escolar David Douglas



Para más información, comuníquese con:
Meredith Villines,
Especialista en Estrategias Coherentes de EC
meredith.villines@ode.oregon.gov

Información general

Las Agencias Estatales de Educación que conforman el sistema de aprendizaje temprano (la División del Aprendizaje Temprano, el Departamento de Educación de Oregón, el Departamento de Servicios Humanos de Oregón), las redes de defensa familiar y los agentes de cambio de políticas colaboraron con el Centro de Asistencia Técnica para la Edad Temprana (ECTA) para proporcionar asistencia técnica para implementar, sostener y mejorar entornos de preescolar inclusivos y de alta calidad. Este esfuerzo de implementación una medidas de promoción, prevención e intervención existentes y relacionadas para desarrollar el conocimiento, las habilidades y las capacidades que los profesionales, padres y miembros de la comunidad necesitan para defender, apoyar e implementar prácticas inclusivas en los entornos de cuidado y educación de la edad temprana. Este informe describe la visión, la misión y el progreso hacia la implementación de los Indicadores Nacionales de Inclusión en la Edad Temprana a nivel local y estatal en el estado de Oregón. Los Indicadores Nacionales de Inclusión de Alta Calidad en la Edad Temprana y la Postura de Equidad del Departamento de Educación de Oregón (ODE) guían el trabajo que se describe en este informe.

Tras un proceso nacional de selección, Oregón es uno de los dos estados que llevarán a cabo la implementación del proyecto de inclusión, utilizando los *Indicadores de Inclusión de Alta Calidad en la Edad Temprana* para guiar la implementación. Los cuatro componentes críticos son:

- 1) El Equipo de Liderazgo Estatal (SLT) que liderará el trabajo. Este SLT es un equipo interinstitucional, intersectorial y colaborativo que desarrolla y fortalece políticas, procedimientos, financiamientos, el desarrollo profesional y otros sistemas para planificar, implementar, evaluar, mejorar y mantener los *Indicadores de Inclusión de Alta Calidad en la Edad Temprana* para niños en edad preescolar que experimentan una discapacidad.
- 2) La red estatal de desarrollo profesional de Mentores del Programa que brindará asistencia técnica a los Equipos de Inclusión Comunitaria y equipos locales de liderazgo del programa, lo que llevará a una implementación de alta fidelidad de los indicadores. Los Contratistas y Mentores Regionales de EI/ECSE de Socios Inclusivos han asignado FTE para que cinco Especialistas en Inclusión se desempeñen como Mentores del Programa.
- 3) Los Equipos de Inclusión Comunitaria (CIT) que servirán como demostración de la efectividad de los indicadores de inclusión y proporcionarán un modelo a replicar. Actualmente, tres Equipos de Inclusión Comunitaria en el estado de Oregón se reúnen mensualmente. Estos CIT están formados por miembros de familias, contratistas de EI/ECSE, socios comunitarios y socios de agencias de educación de la edad temprana. Los CIT han implementado planes de acción sobre la base de los *Indicadores Comunitarios de Inclusión de Alta Calidad* y de los *Indicadores de Programas Locales de Inclusión de Alta Calidad* que guían y promueven la disponibilidad de entornos de educación inclusiva de alta calidad en toda la comunidad.
- 4) Los Programas de Implementación (IP) y Sitios de Demostración que servirán como apoyo para los salones de clase en la implementación de los *Indicadores de Inclusión de Alta Calidad en Entornos de Cuidado y Educación de la Edad Temprana*. Cinco Equipos de Liderazgo de IP se reúnen mensualmente para desarrollar la capacidad de implementar planes de acción, cambiar prácticas y mejorar políticas y procedimientos para maximizar el acceso, la participación, las ayudas y los resultados para niños con alguna discapacidad. Los IP identificados por los equipos de liderazgo de la comunidad servirán como demostración de la efectividad de los indicadores de inclusión y

Para más información, comuníquese con:

Meredith Villines,

Especialista en Estrategias Coherentes de EC
meredith.villines@ode.oregon.gov



proporcionarán un modelo a replicar.

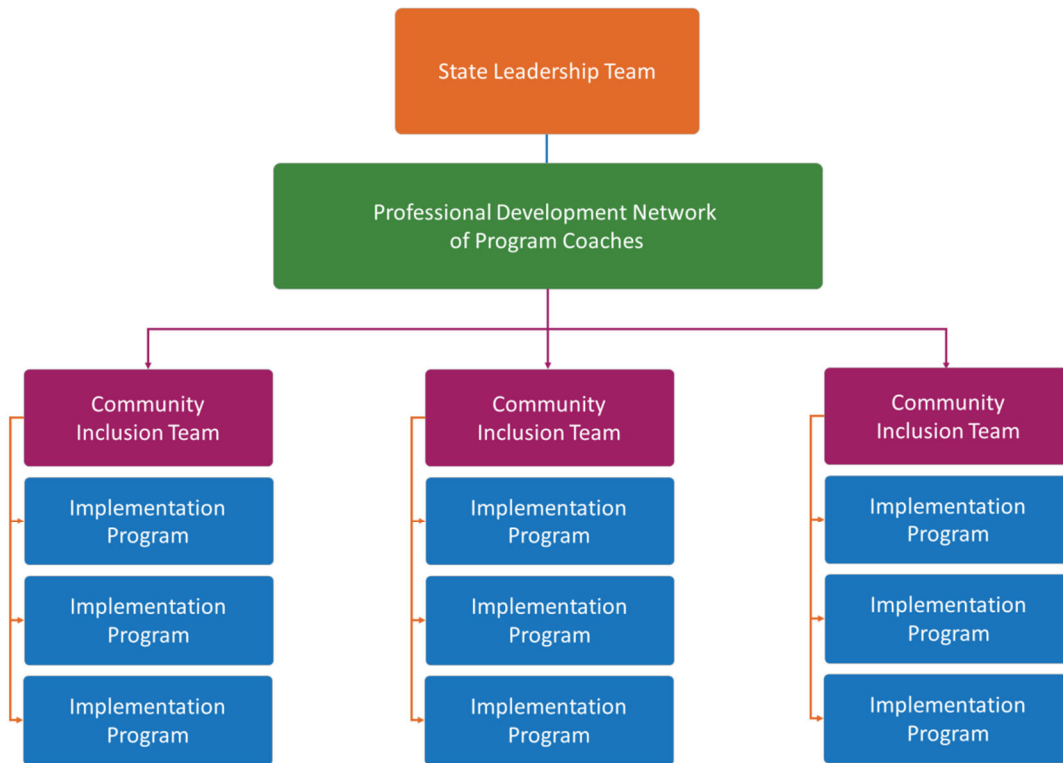


Figura 1: Cuatro componentes esenciales para la implementación (Fase 1)

Para más información sobre los Indicadores Nacionales de Inclusión en la Edad Temprana, visite el Centro de Asistencia Técnica para la Edad Temprana (<https://ectacenter.org/topics/inclusion/indicators.asp>)



Para más información, comuníquese con:
Meredith Villines,
Especialista en Estrategias Coherentes de EC
meredith.villines@ode.oregon.gov

Actividades de implementación hasta la fecha:

Febrero - junio de 2020:

- Identificación de Mentores del Programa (PC) asociados con cada CIT
- Organización de llamada del personal del ECTA con un coordinador de PC y SLT para hablar del rol de los CIT
- Identificación de miembros, roles (incluido el coordinador de datos) y logística (horarios de encuentro, lugar, etc.) de los CIT
- Identificación de IP y representantes de cada uno para trabajar en el CIT
- Organización de llamada del CIT para discutir:
 - La definición y el rol de un CIT
 - El proceso de revisión
 - Los primeros pasos con la coordinación y comunicación del SLT
- Todos los miembros recibieron una Caja de Herramientas de Inclusión en Preescolar (Barton & Smith, 2015)

Septiembre de 2020 - junio de 2021

- Organización de seminarios web mensuales del ECTA sobre los temas cubiertos en la Caja de Herramientas de Inclusión en Preescolar
- Organización de reuniones mensuales del CIT facilitadas por Mentores del Programa y líderes del CIT para implementar los Indicadores Comunitarios de Inclusión de Alta Calidad
- Organización de llamadas mensuales con el personal del ECTA para Mentores del Programa y el Coordinador del SLT
- Organización de cuatro sesiones de capacitación con Equipos de Liderazgo del Programa para el personal del ECTA

Agosto - octubre de 2021:

- Reunión con el Equipo de Liderazgo Estatal de Illinois y el personal del ECTA
- Asistencia a Series de Seminarios Web de Capacitación en Prácticas Esenciales (los asistentes incluyeron IP, Mentores del Programa, mentores de la Iniciativa de Sistemas de Aprendizaje Temprano (ELSI), Mentores Profesionales y personal de EI/ECSE)
- Asistencia a Series de Seminarios Web de Capacitación Basados en la Práctica (los asistentes incluyeron IP, Mentores del programa, mentores de la Iniciativa de Sistemas de Aprendizaje Temprano (ELSI), Mentores Profesionales y personal de EI/ECSE)

Octubre de 2021 - diciembre de 2021

- Organización de reuniones mensuales del CIT
- Organización de reuniones mensuales del Equipo de Liderazgo del Programa
- Organización de llamadas mensuales de Mentores del Programa y Profesionales



Para más información, comuníquese con:

Meredith Villines,

Especialista en Estrategias Coherentes de EC
meredith.villines@ode.oregon.gov

Equipo de Liderazgo Estatal de Inclusión en la Edad Temprana de Oregón

En colaboración con varias agencias que trabajan con niños y familias, el ODE se compromete a implementar políticas y prácticas de preescolar inclusivas y de alta calidad en todos los niveles del Sistema de Cuidado y Educación de la Edad Temprana (es decir, a nivel estatal, local, de programa y de salón de clases). Para más información acerca de los socios estatales y locales, haga clic aquí. El Equipo de Inclusión en Edad temprana de Oregón se fundamenta sobre la base de la siguiente creencia, visión y misión:

Creemos que:

- La discapacidad se debe entender como una parte natural de la experiencia humana que fortalece a nuestras familias y comunidades.
- Las familias tienen el derecho a establecer relaciones con proveedores de cuidado y educación de la edad temprana con la confianza de que sus hijos serán bienvenidos, amados y vistos con completa dignidad humana, incluida su cultura, raza o discapacidad.
- Todos los entornos de aprendizaje para niños pequeños y sus familias deben ser inclusivos, receptivos en términos culturales y afirmantes de la identidad.
- Cada niño debe aprender y prosperar junto con sus compañeros, amigos y vecinos. Los niños alcanzan su mejor versión cuando son criados por familias, proveedores y comunidades empoderadas.
- El Sistema de Cuidado y Educación de la Edad Temprana mejora y se fortalece a través de una red de profesionales, padres y miembros de la comunidad.

Visión: En todo el estado de Oregón, el aprendizaje y desarrollo individual de cada niño se enriquece a través de sistemas, políticas y entornos intencionalmente inclusivos.

La inclusión no es un lugar.

En septiembre de 2015, el Departamento de Educación de los EE. UU. (ED) y el Departamento de Salud y Servicios Humanos de los EE. UU. (HHS) emitieron una declaración de políticas sobre la promoción de la inclusión. A partir de esta declaración definimos inclusión como:

La inclusión en los programas de edad temprana se refiere a la inclusión de niños con discapacidades en programas de edad temprana junto con compañeros sin discapacidades; el mantenimiento de altas expectativas y la promoción de manera intencional de la participación en todas las actividades de aprendizaje y sociales, facilitadas por acomodos individualizados; y el uso de servicios y ayudas basadas en la evidencia para promover su desarrollo (cognitivo, de lenguaje, comunicativo, físico, conductual y socioemocional), amistades con compañeros y sentido de pertenencia. Esto se aplica a todos los niños pequeños con discapacidades, desde aquellos con las más leves a los que presentan otras más graves.

El documento [Estimado colega, carta sobre LRE preescolar](#) de la Oficina de Educación Especial y Servicios de Rehabilitación del Departamento de Educación de los EE. UU. describe con mayor detalle los requisitos y recomendaciones.



Para más información, comuníquese con:
Meredith Villines,

Especialista en Estrategias Coherentes de EC
meredith.villines@ode.oregon.gov

Misión:

Con la atención puesta en la generación de políticas y prácticas inclusivas de alta calidad, el Equipo de Liderazgo Estatal de Inclusión en la Edad Temprana creará un sistema colaborativo a nivel estatal que permitirá que cada niño reciba apoyo en un entorno inclusivo.

*HAY MUCHA SINERGIA Y PASIÓN EN EL GRUPO...
TENEMOS MUCHO QUE APRENDER Y ARTICULAR
DESDE EL TRABAJO COMUNITARIO PARA FORMAR EL
SISTEMA: DEBEMOS PROFUNDIZAR EN QUÉ SE
NECESITA A NIVEL SISTEMA PARA APOYAR Y LOGRAR
MENTORÍAS Y PRÁCTICAS MÁS INCLUSIVAS.*

MIEMBRO DE SLT

Para alcanzar este objetivo, el estado colaborará con el Centro de Asistencia Técnica para la Edad Temprana y el Centro Nacional de Innovaciones del Modelo Piramidal para implementar los Indicadores Nacionales de Inclusión en la Edad Temprana.

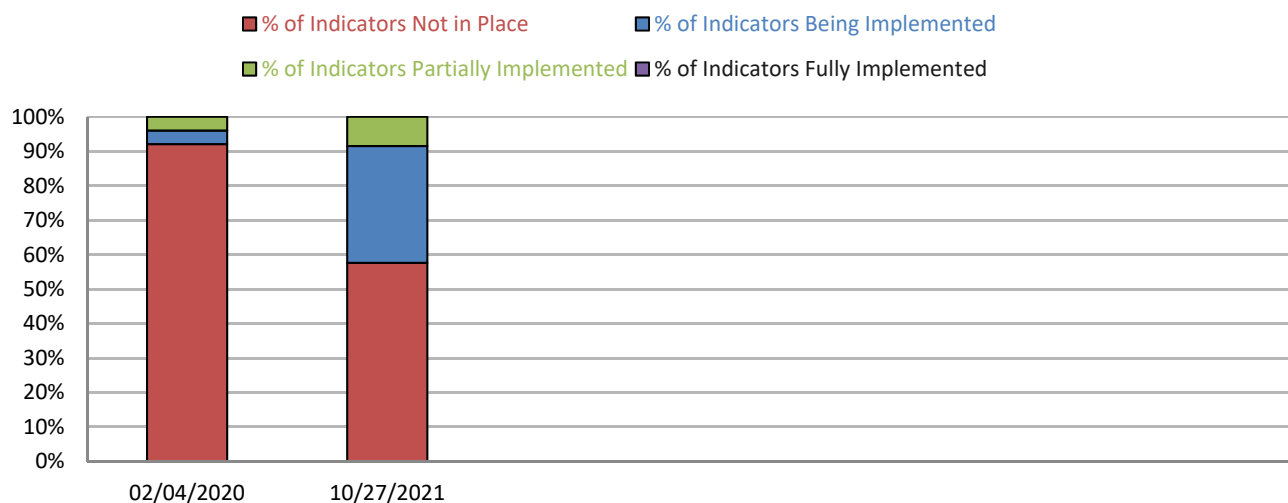
Creado para implementar los Indicadores Estatales de Inclusión de Alta Calidad, para informar y lograr la participación de socios del Sistema de Aprendizaje Temprano de Oregón en los temas que afectan a los niños pequeños que presentan una discapacidad y sus familias, el Equipo de Liderazgo Estatal de la Edad Temprana definirá las acciones necesarias para garantizar el acceso equitativo a servicios de cuidado y educación de edad temprana, con la atención puesta en las siguientes prioridades:

1. Establecer equipos de implementación entre agencias a nivel estatal, local y del programa para abordar las necesidades de bebés y niños que presentan una discapacidad, para que estén completamente incluidos en los entornos de aprendizaje temprano de sus comunidades.
2. Fortalecer asociaciones con familias para que se logre por completo su visión para sus hijos.
3. Aumentar el acceso a servicios y apoyos a través de la coordinación de recursos a nivel estatal y regional.
4. Mejorar y expandir el apoyo a familias, personal de aprendizaje temprano y programas de cuidado y educación de la edad temprana a través de asistencia técnica y capacitación intersectorial.
5. Desarrollar y fortalecer redes regionales de implementación y mentores profesionales que puedan proporcionar apoyo continuo y en el trabajo para la implementación de los Indicadores de Inclusión de Alta Calidad a nivel regional, del programa y del salón de clases.
6. Desarrollar y fortalecer políticas, procedimientos, financiamiento, desarrollo profesional y otros sistemas para planificar, implementar, evaluar, mejorar y mantener los indicadores de inclusión de alta calidad.
7. Diseñar y llevar a cabo una evaluación de todas las actividades principales en asociación con el coordinador estatal.

El SLT de Inclusión en la Edad Temprana de Oregón proporciona orientación, opiniones y recomendaciones sobre las políticas, reglas y leyes relacionadas con la inclusión de los niños que presentan una discapacidad y sus familias al Consejo de Coordinación entre Agencias del Estado (SICC) y el Consejo Consultivo de Educación Especial (SACSE).

Durante el año pasado, el SLT de Inclusión en la Edad Temprana de Oregón se ha centrado en explorar y trabajar junto con las comunidades que están comenzando con la implementación. Con el apoyo del ECTA y el coordinador estatal, el SLT ha oído de CIT, mentores del programa y mentores profesionales acerca de los logros y desafíos de las comunidades durante el año. Además, el SLT ha examinado y desarrollado un mayor entendimiento del trabajo conectado que cada miembro aporta al SLT, desde los electores a quienes representan. Este quipo ha completado los Indicadores Estatales de Inclusión de Alta Calidad y los Criterios Estatales de Calidad.

Indicadores Estatales de Inclusión de Alta Calidad - Autoevaluación



El SLT de Inclusión en la Edad Temprana de Oregón ha hecho progresos firmes en los Indicadores Estatales de Inclusión de Alta Calidad. En particular, el SLT desarrolló un equipo intersectorial, aumentó el entendimiento de las políticas de aprendizaje temprano y la orientación actual que afecta la inclusión de niños que presentan una discapacidad, revisó la asignación actual de recursos para apoyar a los profesionales en el cuidado y la educación de la edad temprana y desarrolló un panorama de la coordinación de recursos de desarrollo profesional para aquellos que trabajan con niños pequeños que presentan una discapacidad. Junto con el trabajo realizado para desarrollar mecanismos para un financiamiento sostenible del desarrollo profesional, la concienciación pública, la educación familiar y la participación, estos esfuerzos seguirán siendo áreas de atención durante el próximo año.

Resumen de actividades patrocinadas por el equipo estatal

Durante el año, el SLT, junto con el ECTA, llevó a cabo reuniones y talleres para CIT, programas y mentores profesionales. Las capacitaciones para mentores, personal de cuidado y educación de edad temprana y consultores de educación especial de edad temprana establecieron un lenguaje común, el entendimiento de las prácticas y tiempo para autorreflexionar y desarrollar metas y procesos compartidos para implementar. Además, los miembros del SLT y del SICC se unieron en cuatro sesiones de seminarios web a nivel nacional y en conversaciones con otros estados, mentores de implementación e investigadores del Centro Nacional para Innovaciones del Modelo Piramidal para discutir la equidad y el Modelo Piramidal (otro marco basado en la evidencia para mejorar los resultados socioemocionales en niños pequeños que presentan o tienen riesgo de presentar un retraso en el desarrollo socioemocional y conductual). A partir de esta participación, los líderes de Oregón pudieron discutir cuestiones y consideraciones de equidad fundamentales para el SLT y profundizar el entendimiento relativo a las cuatro estructuras esenciales de implementación. Este trabajo sigue contribuyendo al entendimiento del SLT de la intersección de la inclusión y la equidad, en especial en relación con la raza y la etnicidad.

SLT de Inclusión en la Edad Temprana de Oregón: Actividades de extensión y conexiones en el Sistema de Aprendizaje Temprano

- Las conexiones a este trabajo han aparecido en boletines informativos de sistemas educativos de Pre-K a 3er grado a nivel estatal y local.
- El [Tablero de la Iniciativa de Inclusión en la Edad Temprana de Oregón](#) se vio más de 562 veces el último año.
- El [Consejo de Coordinación entre Agencias del Estado \(SICC\)](#), el consejo asesor para servicios de educación especial desde el nacimiento hasta los 5 años, recibió actualizaciones sobre la iniciativa tres veces durante el año.
- En varias ocasiones, los líderes del equipo estatal hicieron presentaciones frente al Comité de Edad Temprana de la Casa de Representantes acerca de la importancia de los esfuerzos de inclusión y mejora de calidad en el cuidado y la educación de edad temprana.
- Los programas de EI/ECSE recibieron orientación sobre cómo “[tomar decisiones de ubicación acertadas.](#)”
- Alineación y colaboración intersectorial con respecto a la orientación relativa a las prácticas de salud y seguridad y de COVID-19 en entornos de aprendizaje temprano.
- La Colaboración de Aprendizaje Intersectorial con el Sistema de Aprendizaje Temprano y Líderes Tribales de Aprendizaje Temprano se planificó como una reunión conjunta de la División de Aprendizaje Temprano, el Departamento de Educación de Oregón, el Oficial de Enlace de Asuntos Tribales de AI/AN y otros Socios del Sistema de Aprendizaje Temprano.
- Los líderes estatales colaboraron con los directores del Centro de Recursos y Referencias de Cuidado Infantil y el Centro de Aprendizaje Temprano para mejorar las estrategias

para apoyar a los Proveedores de Cuidado y Educación de Edad Temprana cuando un niño que presenta una discapacidad se inscribe en su programa.

- Hubo avances en la legislación para abordar las suspensiones y expulsiones en el cuidado y la educación de edad temprana, donde se recalcó la necesidad de servicios y apoyos inclusivos, receptivos desde el punto de vista cultural y sensibles al trauma para los proveedores y programas como paso previo a una prohibición de la expulsión en todos los programas de cuidado y educación de edad temprana que reciben fondos estatales en 2026.
- 50 horas de aprendizaje profesional intersectorial de alta calidad para promover la implementación.
- Nuevos apoyos de asistencia técnica y capacitación desarrollados en asociación con los Socios Inclusivos (ODHS), el Centro de Desarrollo Profesional en el Campo del Cuidado y Educación Infantil de Oregón (OCCD), la División de Aprendizaje Temprano (ELD) y los Servicios Inclusivos (ODE).
- Los miembros del SLT de [FACT Oregón distribuyeron más de 10.000 copias de los libros *Dream to Go Far*](#) a familias de niños que presentan una discapacidad.
- Los miembros del SLT de [Northwest Disability Support \(NWDS\) desarrollaron dos libros de cómics únicos](#) para apoyar a los niños y los jóvenes con discapacidades a desarrollar resiliencia durante la crisis de COVID-19 y se asociaron con la Autoridad de Salud de Oregón para distribuir copias.
- 100 horas de Capacitación en el Modelo Piramidal para Mentores y Administradores (TPOT, TPITOS, mentoría basada en la práctica), con las que se logró la capacitación de 40 nuevos observadores TPITOS certificados y 32 nuevos observadores TPOT certificados en el estado.



Equipos de Inclusión Comunitaria



Con la solicitud del estado de recibir asistencia técnica intensiva, se identificaron tres comunidades listas para embarcarse en el camino de la implementación a través de la revisión de Planes del Área de Servicios de Intervención Temprana/Educación Especial de Edad Temprana, Planes del Sector de Aprendizaje Temprano, compromiso demostrado y/o experiencia previa en la implementación de prácticas basadas en la evidencia, además de tener asociaciones desarrolladas en todos los sectores de la comunidad.

Los Equipos de Inclusión Comunitaria (CIT) sirven para demostrar la efectividad de la colaboración y el uso de los indicadores de inclusión a nivel local. En asociación con entornos locales de cuidado y educación de edad temprana que trabajan con niños pequeños y sus familias, los CIT facilitan la adopción de indicadores de inclusión de alta calidad en todos los programas y entornos de cuidado temprano.

Cada comunidad determina la membresía apropiada de su CIT. Los miembros del CIT con fuerte

potencial incluyen partes interesadas y artífices del cambio en

la comunidad. Algunos ejemplos incluyen a miembros de familias, líderes del distrito escolar, cuidado infantil, enfermería comunitaria, Head Start, bibliotecas locales, servicios de salud y sociales, intervención temprana, educación especial en edad temprana, pediatras y proveedores de salud mental. Cada CIT implementa planes de acción sobre la base de los Indicadores Comunitarios de Inclusión de Alta Calidad y los Indicadores de Programas Locales de Inclusión de Alta Calidad. Estos indicadores guían y promueven la disponibilidad de entornos de educación inclusiva de alta calidad en toda la comunidad.

Siempre hemos considerado que estamos muy bien en términos de inclusión en la comunidad. Los Indicadores Nacionales para los Equipos de Inclusión Comunitaria nos han ayudado a identificar brechas. Tienen el potencial de ser un punto de inflexión para nosotros.

Líder del CIT en el condado de Multnomah, Jeannett Sealv

Para más información acerca de los CIT, visite el siguiente sitio web [Equipos de Inclusión Comunitaria](#).

Equipo de Inclusión Comunitaria de Lincoln

La comunidad del condado de Lincoln está formada por socios de toda la comunidad de aprendizaje temprano, incluida la intervención temprana/educación especial en edad temprana, recursos y referencias de cuidado infantil (CCR&R), Socios Inclusivos, Centro Samaritano de Aprendizaje Temprano, Distrito Escolar del Condado de Lincoln, Consorcio de Servicios Comunitarios y Head Start. Este equipo ha trabajado incansablemente para abordar las inequidades en su comunidad y garantizar que cada niño tenga acceso a entornos de cuidado y educación de edad temprana de alta calidad. La Iniciativa de Inclusión en la Edad Temprana de Oregon desarrolla actividades de mejora de calidad ya existentes en la comunidad, que incluyen, pero no se limitan a la implementación eficaz de los programas de Estándares de Calidad de Head Start, Promesa Preescolar y Éxito Escolar Temprano.

El trabajo realizado en la aplicación/el proyecto de inclusión de este año nos ha ayudado a mejorar nuestras colaboraciones comunitarias actuales (que siguen) para apoyar a los niños elegibles para ECSE a tener éxito en su colocación en la comunidad.

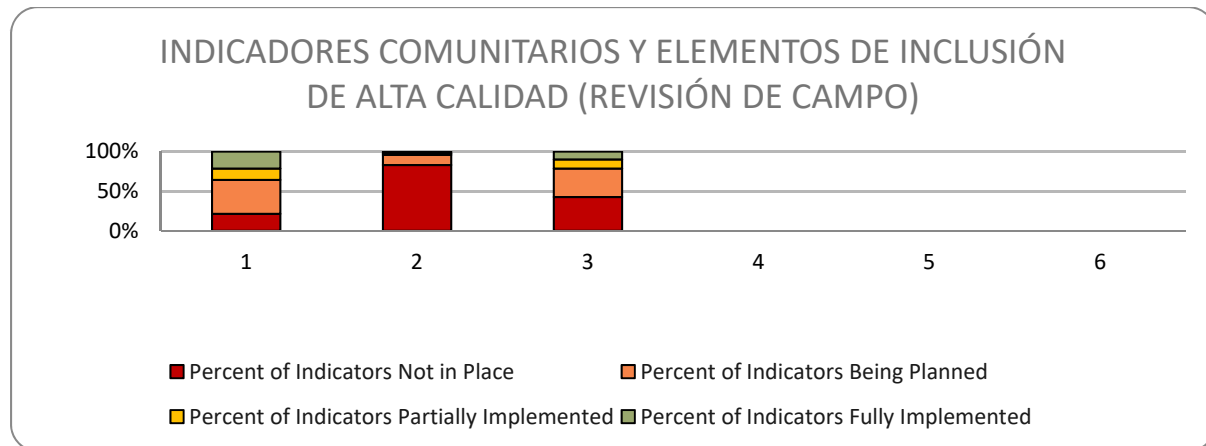
Jill Luther, Mentora del Programa de Lincoln



Durante el último año, el CIT de Lincoln se ha reunido todos los meses para revisar los Indicadores de Inclusión Comunitaria y discutir el impacto de acciones estratégicas que aumentan el número de niños con una discapacidad que reciben la mayoría de los servicios en entornos inclusivos de cuidado y educación de edad temprana. Se han identificado mentores que son parte de la comunidad tanto para liderar los procesos de desarrollo de estructuras de implementación para su sostenibilidad como para proporcionar mentoría de alta calidad a maestros y otros miembros del personal de aprendizaje temprano dentro de ciertos entornos de la comunidad.

Declaración de visión de Lincoln:

En consonancia con la Iniciativa de Inclusión en la Edad Temprana de Oregón, creemos que cada niño debe tener la oportunidad de aprender y prosperar junto con sus compañeros, amigos y vecinos. Todos los entornos de aprendizaje para niños pequeños y sus familias deben ser inclusivos, receptivos en términos culturales y afirmantes de la identidad. Nuestra misión es desarrollar y sostener prácticas inclusivas en la edad temprana en la comunidad para abordar las necesidades de todos los niños y apoyar a los niños con necesidades especiales a través de entornos de aprendizaje de alta calidad.



Sobre la base de los Indicadores y Elementos Comunitarios de Inclusión de Alta Calidad y la revisión de otros datos, el objetivo del CIT de Lincoln es desarrollar concienciación, proporcionando mentorías para desarrollar capacidad en tres sitios de la comunidad, además de generar desarrollo profesional compartido e identificar acuerdos entre las agencias que mantienen prácticas inclusivas. Con estas acciones intencionales para aumentar la inclusión de alta calidad, el equipo espera aumentar el número de niños que presentan una discapacidad que recibirán todos sus servicios en el entorno general de cuidado y educación de edad temprana al 30% para el 2023. El trabajo del CIT de Lincoln en los próximos dos años se centrará en planificar el mantenimiento del financiamiento y la mejora de las prácticas inclusivas. Los datos de las familias, los programas comunitarios y los profesionales de aprendizaje temprano serán las bases de este trabajo. Se compartirán los resultados de los esfuerzos y los datos de planificación.

Los niños con autismo a veces tienen ansiedad social. Pasar de una clase de ECSE a un preescolar comunitario nos ayudó a saber que podía tener éxito en un salón de clases más grande y nos ayuda a saber que también puede hacer la transición al kindergarten.

INCLUSIÓN

La inclusión es el estado de ser valorado, respetado y apoyado. Se trata de centrarse en las necesidades de cada individuo y garantizar que existan las condiciones adecuadas para que cada persona alcance todo su potencial.

Departamento de Vivienda y Desarrollo Urbano de los EE.

Equipo de Inclusión Comunitaria de Clackamas

Formado por los líderes del ESD de Clackamas, el Hub de Aprendizaje Temprano, Head Start, Promesa Preescolar, CCR&R, Todos Juntos (una organización basada en la comunidad que trabaja con jóvenes y familias en las áreas rurales del condado de Clackamas), el Distrito Escolar de West Linn-Wilsonville y Clackamas Community College, el CIT de Clackamas se ha reunido todos los meses, incluso durante la pandemia y los devastadores incendios forestales. En consonancia con las metas del Plan del Sector del Aprendizaje Temprano y del Plan de Servicios de EI/ECSE, el CIT de Clackamas desarrolló la siguiente visión, que ha guiado la toma de acciones en un año difícil. Este grupo de personas dedicadas está comprometido a expandirse y está reclutando miembros para reflejar la diversidad de la comunidad.

Declaración de visión de Clackamas:

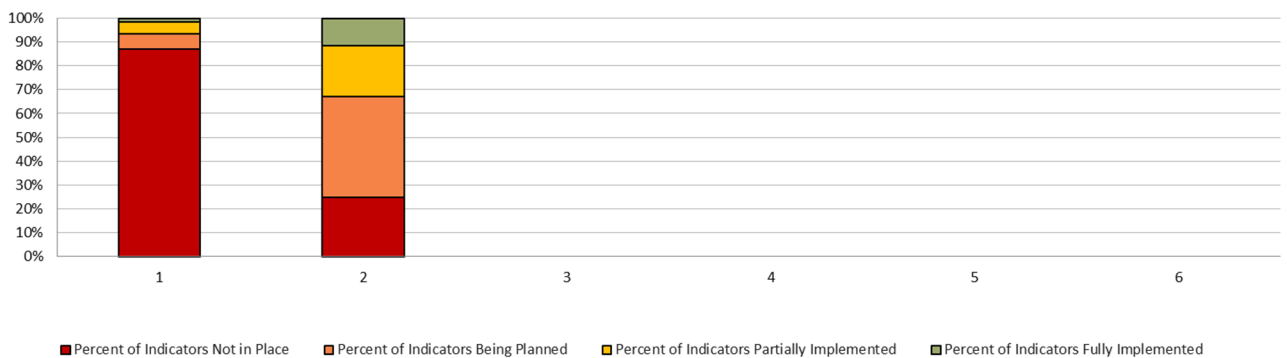
Creemos que para brindar oportunidades de desarrollo del lenguaje, la curiosidad y las habilidad socioemocionales de alta calidad es necesario que todos los niños aprendan juntos. La educación temprana de calidad es una estrategia basada en la evidencia de promover la equidad, cerrar brechas de oportunidades y promover el aprendizaje pleno y placentero para todos los niños. Como condado inclusivo, priorizamos el acceso a programas de preescolar de todos los niños, en especial de estudiantes con diferencias o desafíos de aprendizaje documentados, eliminando la segregación del aprendizaje preescolar en todos los aspectos escolares.

...Inclusion

The desired results of inclusive experiences for children with and without disabilities and their families include a sense of belonging and membership, positive social relationships and friendships, and development and learning to reach their full potential. The defining features of inclusion that can be used to identify high quality early childhood programs and services are **access**, **participation**, and **supports**.

(DEC/NAEYC, 2009)

COMMUNITY INDICATORS AND ELEMENTS OF HIGH-QUALITY INCLUSION (FIELD REVIEW)





Si bien la pandemia ha hecho que los planes cambien rápidamente, el equipo sigue haciendo grandes avances para pasar a la acción. Con la atención puesta en la concienciación pública y en aumentar la colaboración para el desarrollo profesional y la mentoría de alta calidad, el equipo ha desarrollado un nuevo plan de comunicación en los medios. Esta campaña apunta a compartir eventos e información acerca

de la importancia crítica de la inclusión en todas las cuentas de redes sociales con el uso del hashtag “#aumentarlainclusión” para promover los esfuerzos en los distintos entornos de aprendizaje temprano en el condado. Los miembros del CIT de Clackamas también están colaborando con entrenadores expertos en la región para proporcionar capacitación sobre las prácticas de inclusión de alta calidad y el modelo piramidal para la comunidad.

Este otoño, el equipo trabajó en conjunto para celebrar y reconocer el trabajo de proveedores de cuidado y educación de edad temprana al ofrecer incentivos a aquellos que participaron. Este esfuerzo intersectorial desarrolla la

capacidad de mentoría dentro de programas de CCR&R y EI/ECSE a través de la capacitación, mayor colaboración y el apoyo. El equipo trata de evaluar las futuras necesidades de desarrollo profesional de los proveedores de cuidado infantil, revisar los indicadores comunitarios de inclusión de alta calidad y alinear su plan de acción con esfuerzos para garantizar el acceso universal al preescolar en el condado de Clackamas.

Con estas acciones intencionales para aumentar la inclusión de alta calidad, el equipo espera aumentar el número de niños con una discapacidad que recibirán todos sus servicios en entornos generales de cuidado y educación de edad temprana al 65% para el 2023. El trabajo del CIT de Clackamas en los próximos dos años se centrará en planificar el mantenimiento del financiamiento y la mejora de las prácticas inclusivas. Los datos de las familias, los programas comunitarios y los profesionales de aprendizaje temprano serán las bases de este trabajo. Se compartirán los resultados de los esfuerzos y los datos de planificación.

Nos gustaría incluir a otros mentores en el condado que apoyen los programas de cuidado infantil y de Head Start para poder expandir nuestro trabajo en el futuro, fortalecer asociaciones y aprovechar la oportunidad de capacitación.

Miembro del CIT (con respecto a la serie de capacitación en prácticas)



Equipo de Inclusión Comunitaria de Multnomah:



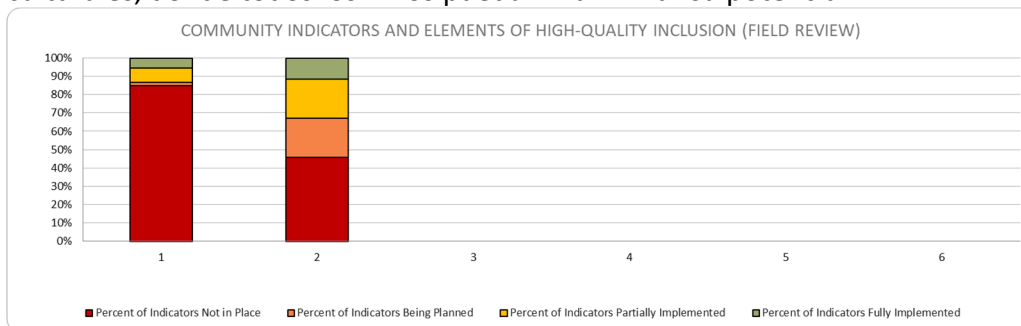
El condado de Multnomah es conocido hace mucho tiempo por su profunda colaboración en los distintos sistemas comunitarios para garantizar acceso equitativo a servicios y apoyos de alta calidad. En 2020, los electores aprobaron el programa Preschool For All [Preescolar para Todos] para garantizar que todos los niños desde el nacimiento hasta los 5 años tenga acceso a cuidado y educación de edad temprana de alta calidad. Este programa también garantizará que se les pague y ofrezca capacitación y

apoyos de alta calidad a los profesionales de aprendizaje temprano, empezando con los proveedores que están más lejos de las inversiones. La transición de Preschool For All en el condado de Multnomah coincidió con la concesión de asistencia técnica intensiva del Centro de Asistencia Técnica para la Edad Temprana (ECTA) y el Centro Nacional de Innovaciones del Modelo Piramidal (NCPMI). Esta sincronización ha llevado a varias comunicaciones en el equipo de inclusión comunitaria sobre cómo la intersección de estos dos esfuerzos puede apoyar a los proveedores, las familias y los niños en el condado de Multnomah.

Durante la pandemia, el CIT de Multnomah se reunió junto con el ECTA y otras comunidades para examinar los elementos fundamentales para garantizar la inclusión desde el inicio. Los participantes en el Equipo de Liderazgo del CIT de Multnomah incluyen los líderes del Programa de la Edad Temprana de Multnomah (EI/ECSE), el Distrito Escolar de David Douglas, las Escuelas Públicas de Portland, Head Start, Promesa Preescolar, Northwest Disability Support, Preschool for ALL, CCR&R, Black Child Development-PDX, Servicios Inclusivos Regionales de Columbia y Aprendizaje Temprano de Multnomah.

Visión del Equipo de Inclusión Comunitaria de Multnomah:

Nuestro objetivo es aumentar la capacidad y el entendimiento de prácticas equitativas e inclusivas y la concienciación de familias y proveedores de cuidado y educación de edad temprana en el condado de Multnomah para que todos los niños y las familias tengan acceso a entornos de aprendizaje temprano de su elección, de alta calidad, apropiados en términos culturales, donde todos los niños puedan maximizar su potencial.



Tras completar los Indicadores y Elementos Comunitarios de Inclusión de Alta Calidad, el CIT de Multnomah centró sus esfuerzos en tomar acciones en las siguientes áreas: Apoyos de Programas para Desarrollo Profesional, el intercambio de indicadores con programas y la asistencia a programas en el uso de indicadores, y el apoyo de la formación de equipos colaborativos con mentores de inclusión. A través de la asociación con CCR&R y los Servicios Inclusivos Regionales de Columbia, el condado de Multnomah está trabajando para garantizar que los proveedores de cuidado y educación de edad temprana tengan acceso a capacitación de alta calidad y mentoría en las prácticas destinadas a la plena inclusión de niños pequeños que presentan una discapacidad. Además, el CIT está examinando las barreras existentes para tener una comunicación auténtica e intencional entre los distintos socios del sistema, específicamente en relación con la planificación y los apoyos necesarios para la colocación sostenida de niños pequeños que presentan una discapacidad en entornos de cuidado y educación de edad temprana.



Con estas acciones intencionales para aumentar la inclusión de alta calidad, el equipo espera aumentar el número de niños con una discapacidad que recibirán todos sus servicios en el entorno general de cuidado y educación de edad temprana al 60% para el 2023. El CIT de Multnomah está trabajando en planes para mantener el financiamiento y mejorar las prácticas inclusivas. Los datos de las familias, los programas

comunitarios y los profesionales de aprendizaje temprano serán las bases de este trabajo. En el futuro se compartirán los resultados de los esfuerzos y los datos de planificación.

¡Me encanta que se haya incluido la frase "de su elección"! Las familias han expresado que suelen sentirse forzados a entrar en entornos designados, así que tener esto en primer plano es poderoso.

Miembro de una familia y Entrenador Comunitario

Resumen

¿Qué hemos aprendido?

Durante los últimos dos años, hemos aprendido que la participación en liderazgos auténticos y compartidos para la generación de cambios en los sistemas lleva tiempo, confianza y entendimiento compartido. Existen distintos esfuerzos en el Sistema de Aprendizaje Temprano de Oregón para mejorar y facilitar la inclusión de calidad y desarrollar capacidades en todo el sistema para la creación de equipos eficaces. La Iniciativa de Indicadores de Inclusión se une a otros esfuerzos de prevención, promoción e intervención para preparar sistemas y la fuerza laboral para promover la equidad, el acceso y los apoyos, y así lograr mejores resultados. Es una necesidad seguir desarrollando estos esfuerzos y unirlos a otras medidas de prevención y capacitación de la fuerza laboral. Para construir un sistema de alta calidad que sea receptivo en términos culturales, inclusivo, afirmante de la identidad y apropiado para el desarrollo, este trabajo no puede realizarse de manera aislada por un único socio del sistema. Es esencial que el trabajo de apoyo a los niños y las familias progrese como un conjunto y en sintonía con las comunidades para aumentar su éxito.

Próximos pasos para 2022:

1. El ECTA ayuda a los líderes estatales a desarrollar una comunidad de práctica que aborde temas relacionados con los indicadores para que el SLT, los Mentores del Programa y Profesionales, entrenadores comunitarios y líderes del CIT compartan y aprendan entre sí.
2. El ECTA proporciona apoyo para abordar la mejora y sostenibilidad en la temporada de invierno/primavera de 2022:
Para el SLT:
 - Considerar el ancho de banda de mentoría del programa. Los IIC/PC deben compartir detalles específicos acerca de la cantidad de tiempo y esfuerzo que lleva hacer este rol de manera exitosa.
 - Identificar nuevas comunidades que deseen participar en el cohorte del segundo año.
 - Centrarse en la autoevaluación a nivel estatal y seleccionar indicadores que guíen la planificación y midan el progreso hacia construir una infraestructura estatal que apoye la inclusión de alta calidad.
 - Identificar distintas fuentes de datos para garantizar que aquellos que están más lejos de conseguir recursos y apoyo tengan acceso a capacitación de alta calidad, participación accesible e inclusiva, y cuidado y educación inclusiva en la edad temprana.
Para Equipos de Inclusión Comunitarios:
 - Desarrollar un plan de acción para la incorporación de nuevos programas o sitios. Esto puede incluir:

- Desarrollar un proceso de solicitud
- Definir un proceso de selección
- Desarrollar capacitaciones para atender la necesidad de proveedores nuevos y existentes
- Mantener el apoyo de los programas originales

Para Mentores del Programa y de Implementación de Inclusión:

- El ECTA seguirá brindando apoyo a Mentores del Programa para la implementación en las comunidades.
- El ECTA ayudará a los mentores en la adaptación y el desarrollo de las series de seminarios web del CIT para nuevas comunidades (en el contexto de llamadas de práctica de la comunidad de mentoría de inclusión).
- Los mentores desarrollarán un entendimiento más profundo de cómo implementar los indicadores comunitarios (en el contexto de llamadas de práctica de la comunidad de mentoría de inclusión).
- El ECTA seguirá ayudando a los mentores a adaptar el Equipo de Liderazgo del Programa y los Seminarios Web de Prácticas Esenciales que se ofrecerán anualmente.

Los impactos a corto plazo de estas acciones incluyen:

- La alineación y coordinación de políticas, recomendaciones de prácticas y orientaciones para proveedores y otros profesionales que trabajan con niños pequeños que presentan una discapacidad y sus familias.
- El desarrollo profesional incluido en el empleo enfocado en las necesidades de los bebés, niños pequeños y niños en edad preescolar que presentan una discapacidad para proveedores de cuidado y educación en edad temprana y el personal de educación especial en el sistema de aprendizaje temprano de Oregón.
- Conversaciones críticas sobre equidad racial, capacitismo y otros sistemas generalizados de opresión.
- El desarrollo de un lenguaje común, definiciones y enfoques interculturales para el entendimiento de la discapacidad.
- Un entendimiento más profundo de los datos del sistema de aprendizaje temprano.
- Mayor conocimiento y entendimiento del financiamiento y otros recursos que facilitan la inclusión de alta calidad.

Implicaciones en el largo plazo:

- Mayor satisfacción de los servicios y apoyos de EI/ECSE.
- Mayor capacidad de abordar las necesidades de desarrollo de cada niño en cuidado temprano.
- Apoyos y servicios transdisciplinarios coordinados para niños pequeños que presentan una discapacidad.
- Menor estrés y agotamiento entre los proveedores y profesionales de aprendizaje temprano.

- Menor número de suspensiones y expulsiones.
- Mayor retención y reclutamiento dentro de las comunidades y programas que reciben apoyos de implementación y mentoría.
- Fortalecimiento de la coordinación y equilibrio de las necesidades de las familias y los niños con las agencias de educación.

Agradecimientos

Este trabajo no hubiera sido posible sin los esfuerzos incansables y el compromiso firme de las familias, los socios comunitarios, los proveedores de aprendizaje temprano y el personal de intervención temprana.

Para más detalles acerca de los Socios Estatales y Regionales, siga el siguiente [enlace](#). Esta coalición de artífices del cambio sigue creciendo. Para obtener más información y saber cómo participar, comuníquese con el personal y los socios del Departamento de Educación de Oregón.