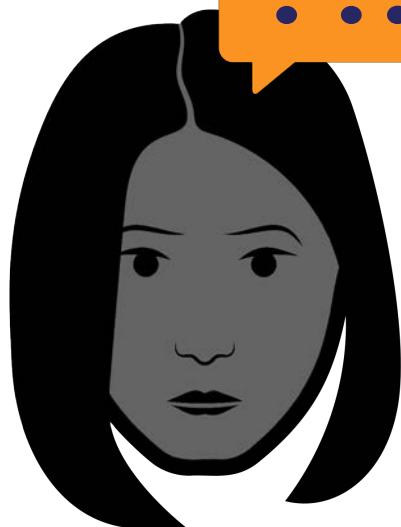


# Su joven fue enviado a MacLaren ...

¿Qué  
pasará  
después?



??!



## En el interior

**A quién contactar para saber sobre su joven, página 2**

**Cómo contactar a su joven, página 3**

**Admisión: Día 1, página 4**

**Admisión: Las primeras semanas, página 6**

**Después de la admisión, página 8**

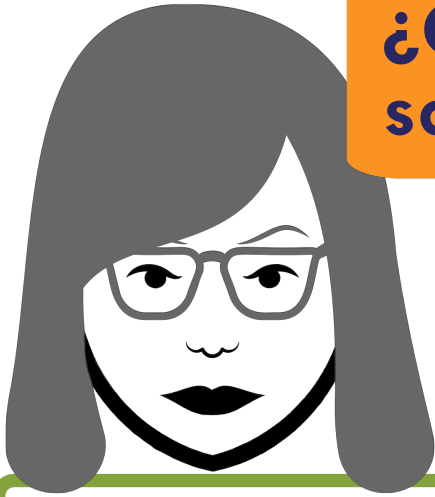
**Desarrollo Humano Positivo, página 10**

**El ABC de OYA, página 11**

**Recursos para la familia, página 12**



# A quién contactar



**¿Con quién puedo hablar sobre mi joven?**

## **Coordinador de caso (CC en inglés):**

Esta persona es uno de sus principales contactos en nuestros centros para saber cómo se encuentra su joven. También puede ayudarle a obtener actualizaciones médicas de nuestra clínica. Cada unidad de vivienda tiene su propio coordinador de caso. El coordinador de caso de su joven cambiará cuando sea enviado a una unidad de vivienda diferente.

## **Oficial de probación y liberación condicional juvenil (JPPO en inglés):**

Su joven tiene un JPPO asignado a su caso. Esta persona es uno de sus principales contactos mientras su joven esté bajo la custodia de la Correccional Juvenil de Oregon (OYA en inglés). El JPPO de su joven se encuentra en una oficina local cerca del condado en donde el joven fue asignado a la OYA por parte del juez.

## **Oficina de Inclusión y Relaciones Interculturales (OIRR en inglés):**

Este equipo supervisa la participación familiar y les proporciona a los jóvenes y a las familias servicios que se ajustan a sus necesidades culturales, incluyendo eventos y grupos de apoyo cultural y servicios de interpretación. Cuentan con miembros del equipo dedicados a prestar servicios para afroamericanos, latinos, nativos norteamericanos, asiáticos/isleños del Pacífico y para la comunidad LGBTQ+, además de servicios generales para la familia.

**Contacto:** 503-680-6164

## **¿Necesita su información de contacto?**

Visite la página web de la Correccional Juvenil de Oregon y haga clic en "Contact Us" [Contáctenos]: [oregon.gov/oya](http://oregon.gov/oya)

## **Equipo multidisciplinario (MDT, en inglés):**

Cada joven en OYA cuenta con un Equipo multidisciplinario (MDT, por sus siglas en inglés). Durante la admisión, este equipo les comunica a los jóvenes su situación y les recomienda una unidad de vivienda y un centro que se adapte a sus necesidades.

El MDT puede incluir al coordinador de caso del joven, al oficial de probación/libertad condicional juvenil, a miembros de la Oficina de Inclusión y Relaciones Interculturales, personal de la escuela, un profesional

de salud mental y personal de apoyo de OYA.

Las familias son una parte importante del MDT, y les animamos a participar. Esta es su oportunidad de saber cómo se encuentra su joven y de conversar con el personal sobre las formas de ayudar a su joven a establecer metas y cumplirlas.

El coordinador de caso de su joven le comunicará pronto los detalles sobre la primera reunión del MDT.

# Cómo contactar a su joven

## Llamadas telefónicas

Los jóvenes no pueden recibir llamadas telefónicas. Si tiene alguna emergencia y necesita comunicarse con su joven, póngase en contacto con su coordinador de caso para solicitar ayuda.

Los jóvenes tienen permitido hacer varias llamadas telefónicas cada semana. Todas las llamadas son gratuitas.

Es posible que puedan realizar llamadas adicionales según sea necesario, si el coordinador de caso lo aprueba. Pueden llamar solamente a las personas aprobadas por su equipo multidisciplinario.

## Visitas por video

También ofrecemos videollamadas gratuitas utilizando Microsoft Teams. Usted debe recibir la aprobación del equipo multidisciplinario de su joven y llenar un formulario de Solicitud de visita. Consulte con el coordinador de caso de su joven para más detalles.

## Visitas presenciales

Los jóvenes que viven en Noble pueden recibir visitas de ciertas personas. Es posible que los jóvenes en la Unidad de Maple no tengan ninguna visita hasta que salgan de esta unidad.

Todos los visitantes deben obtener la aprobación del equipo multidisciplinario de su joven y llenar un formulario de Solicitud de visita. Obtenga más información en línea en [bit.ly/oyamaclaren](http://bit.ly/oyamaclaren).

## Correo postal

Los jóvenes pueden enviar y recibir cartas. También puede enviarles sellos postales. Sin embargo, no pueden recibir paquetes mientras estén en la admisión. Si no tienen dinero para comprar sellos postales, nosotros les damos hasta tres a la semana.

El personal de MacLaren abre e inspecciona todo el correo para garantizar que no contenga algo que pueda amenazar la seguridad, la protección o el orden del centro. Esto es para mantener a todos los jóvenes y al personal a salvo.

### **NO ENVÍE** estos artículos. Serán rechazados:

- Planes para escapar, cometer un crimen o romper las reglas del centro.
- Material sexual explícito.
- Artículos de contrabando, incluyendo armas, explosivos, medicamentos, artículos electrónicos o fotos con sustancias químicas en la parte trasera.
- Correo proveniente de otras personas bajo custodia, incluyendo jóvenes en otros centros de la OYA, a menos que el superintendente del centro lo apruebe con anticipación.
- Correo proveniente de las víctimas del joven, a menos que el superintendente del centro lo apruebe con anticipación.
- Publicaciones que sean dañinas para la reformatión del joven.
- Correo con material adjunto o cosas en su interior que estén pegadas con pegamento, cinta adhesiva o adheridas de cualquier otra forma al sobre o su contenido, por ejemplo, pegatinas.

Su nombre completo  
Su dirección completa



Primer nombre y apellido del joven  
MacLaren Youth Correctional Facility  
2630 N Pacific Hwy  
Woodburn, OR 97071

**Incluya su nombre y una dirección de retorno, de lo contrario, rechazaremos el correo.**

**Escriba el nombre legal completo de su joven, no un sobrenombre. Esto nos ayudará a asegurar que el correo le llegue a la persona correcta.**

## Envío de dinero a los jóvenes

Cada joven en MacLaren tiene una cuenta a la cual las personas aprobadas pueden agregar dinero. No obstante, no pueden usar el dinero hasta que salgan de la admisión.



No puede darle dinero directamente a su joven. Además, el personal no puede darle dinero a su joven por usted.

Puede agregar dinero a la cuenta de su joven de forma presencial usando los sobres ubicados en la garita de MacLaren. También puede enviarlo por medio de un pago seguro. No recomendamos enviar dinero en efectivo por correo.

# Admisión: Día 1



1

**El joven puede llamar a un miembro de su familia.** El joven elige a quién llamar. Durante la llamada, uno de los miembros del personal compartirá la información sobre las visitas y responderá preguntas.

2

**Una de las primeras personas con la que el joven se reúne es una enfermera.** La enfermera hará lo siguiente:

- Verificar su salud física básica.
- Hacer pruebas de detección de drogas y alcohol.
- Revisar sus medicamentos, si tuviera alguno.
- Determinar sus necesidades básicas de salud.
- Preguntar sobre su historial médico.

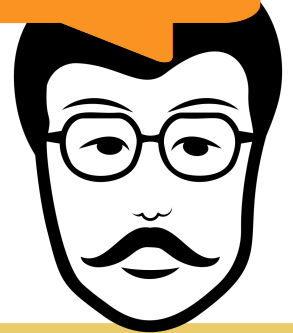
3

**El joven se reúne con un profesional calificado de salud mental.** Esta persona revisa su salud mental básica.

4

**Asignamos a los jóvenes a una unidad de vivienda de admisión.** Tenemos dos: Maple y Noble. Cada una alberga a 16 jóvenes.

¿En qué consiste la admisión?



## Admisión:

- Todos los jóvenes van a la admisión primero cuando un tribunal los envía a Correccionales Juveniles de Oregon.
- Hacemos pruebas, denominadas evaluaciones, para determinar las necesidades de salud física, salud mental, educación y de tratamiento.
- Los jóvenes regularmente se quedan en admisión de 30 a 45 días antes de ser trasladados a su siguiente unidad de vivienda o centro.

## Unidad de vivienda de admisión

Muchas ventanas. ¡La luz natural le hace sentir mejor!

Habitaciones individuales

Pórtico al aire libre

Comedor grupal

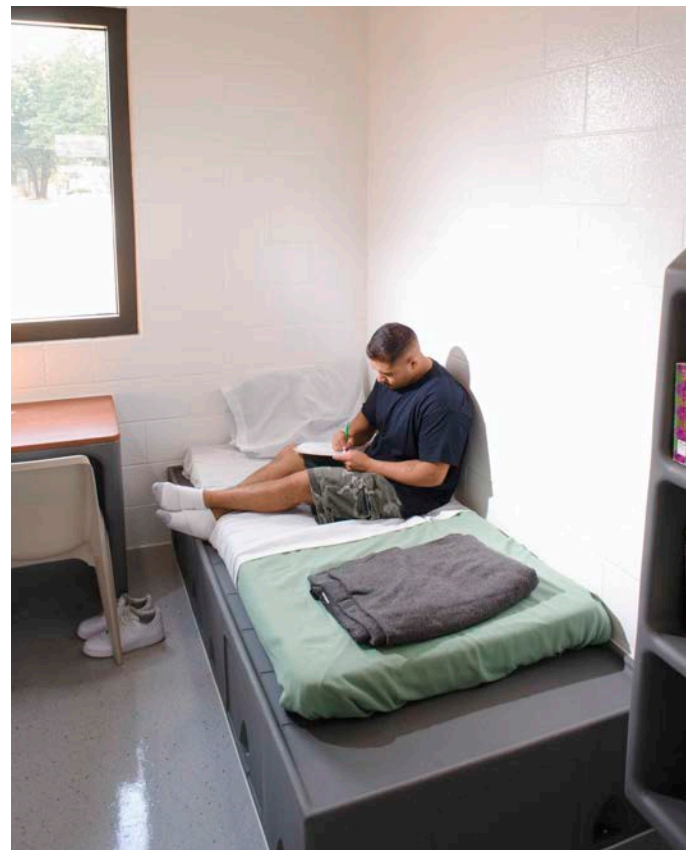
5

**Damos suministros a los jóvenes.** Mientras se encuentran en admisión, solo pueden tener los artículos que MacLaren les dé:

- Cama y ropa de cama
- Ropa: camisa polo gris, pantalones deportivos, sudadera, playeras, pantalones cortos, bóxers, calcetines, chaqueta impermeable
- Zapatos: zapatos deportivos y sandalias
- Productos de higiene: cepillo de dientes, pasta de dientes, desodorante, peine
- Carpeta de tratamiento
- Diario
- Artículos religiosos (solo si lo desean)

6

**Los jóvenes se mudan a su unidad de vivienda de admisión.** Tendrán una habitación individual para dormir. Es más privado que una celda y no tiene barras de metal. Comparten el baño y otras áreas con todos los jóvenes en su unidad.



# Admisión: Las primeras semanas



¿Qué pasa con la escuela?



## Lord High School:

- Ubicada en el campus de MacLaren.
- Dirigida por el Distrito de Servicios Educativos de Willamette.
- Las clases se imparten en la unidad o en las instalaciones de la escuela.
- Tiene un director, maestros y demás personal de apoyo, al igual que una escuela pública regular.
- Se requiere que todos los jóvenes bajo nuestra custodia trabajen para conseguir su diploma de preparatoria o diploma de Desarrollo Educativo General (GED en inglés). Cuando finalicen, pueden asistir a la universidad o a programas de capacitación laboral.
- Lord High School también ofrece servicios de educación especial y los estudiantes pueden tener un Programa Educativo Individualizado (IEP en inglés).

1

**Los jóvenes en Noble pueden comenzar a tener visitas.** Es posible que los jóvenes en Maple no tengan visitas hasta que sean trasladados a otra unidad. Sin embargo, los jóvenes en ambas unidades pueden tener visitas por video. Consulte con el coordinador de caso de su joven para obtener detalles sobre cómo ser un visitante aprobado.

2

**Los jóvenes pueden recibir correo y hacer más llamadas telefónicas.** Obtenga más información en la página 3.

3

**Le realizamos una revisión de salud completa a cada joven.** Esta incluye:

- Una revisión física.
- Examen dental.
- Pruebas de audición y de la vista.
- Pruebas de detección de enfermedades de transmisión sexual.
- Prueba completa para la detección de drogas y alcohol, si es necesario.

4

**Verificamos las necesidades educativas de cada joven.** Revisamos el nivel de estudios que han terminado y lo que aún necesitan. Elaboramos un plan de aprendizaje. Comienzan a asistir a la escuela de inmediato.



**5**

**Un psicólogo evalúa la salud mental de cada joven.** Si es necesario, su joven puede consultar a un psiquiatra para recibir tratamiento y medicamentos.

**6**

**Los jóvenes comienzan por asistir a grupos de tratamiento.** Los tipos de tratamiento que reciben dependerán de sus necesidades. En la admisión, los jóvenes comienzan a aprender lo siguiente:

- Cómo desarrollar habilidades y establecer metas para ser exitosos en el futuro
- Cómo funciona la OYA y las oportunidades disponibles para ellos
- Cómo trabajar en su salud mental con la ayuda de un profesional
- Cómo conectar con su religión o su cultura mientras trabajan para lograr su crecimiento

**7**

**Los jóvenes participan en actividades diarias regulares.** Esto incluye:

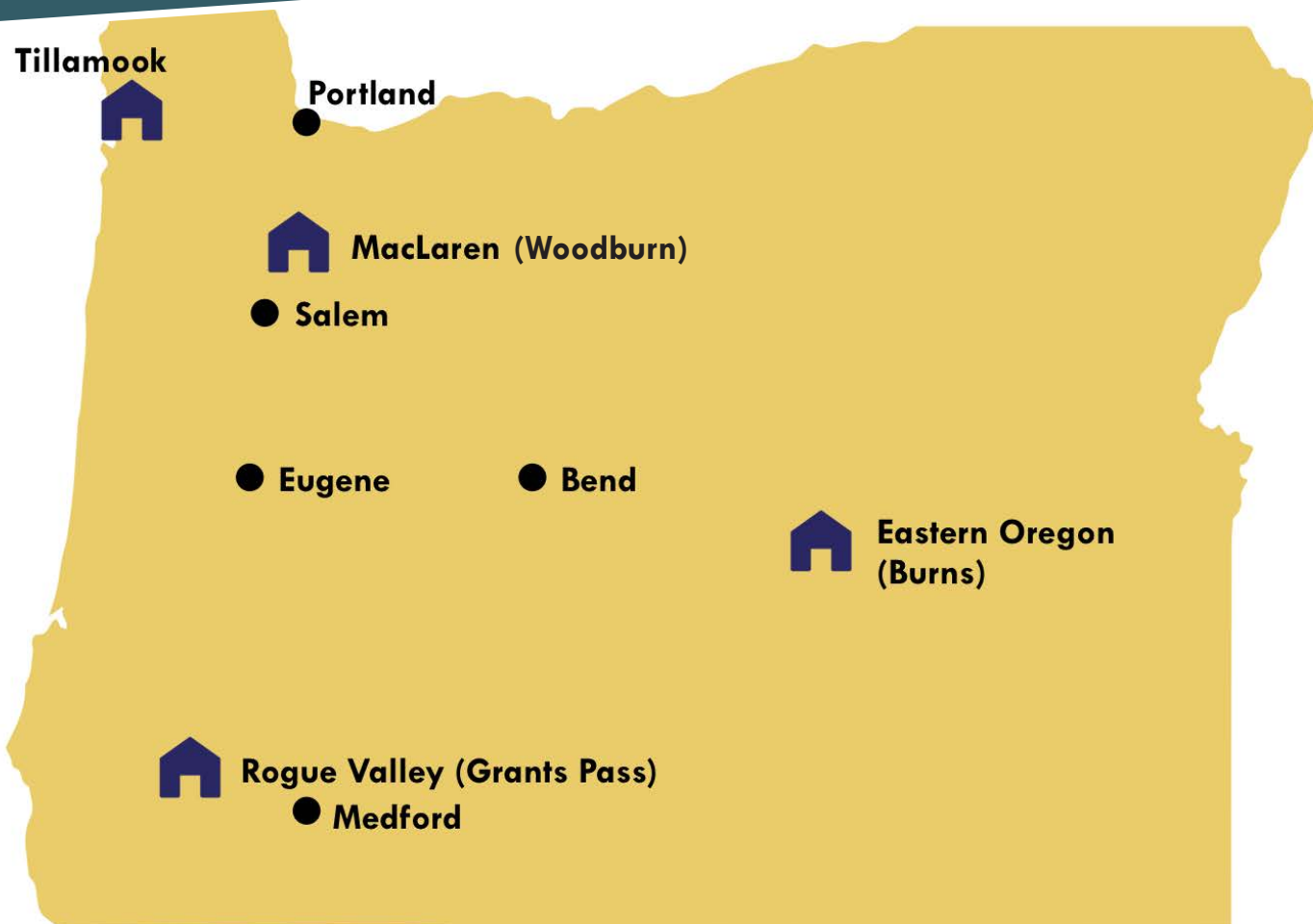
- Escuela.
- Grupos de tratamiento.
- Comidas. MacLaren les proporciona a los jóvenes todas las comidas, bebidas y refrigerios.
- Ejercicio físico y actividades recreativas.

### Centro de visitas



# Después de la admisión

## Centros de OYA



**1** Pronto, su joven tendrá una reunión con el equipo multidisciplinario (consulte la página 2). El equipo recomienda a qué centro debería ir el joven a continuación, basándose en las necesidades del mismo.

**2** El Comité de Revisión de Admisión de OYA tomará la decisión final sobre a dónde debería ser enviado el joven a continuación. Esto se basa en la recomendación del MDT.

**3** El joven se coloca en una lista de espera para su siguiente unidad de vivienda. Sale de la admisión cuando se abre una vacante en su siguiente unidad de vivienda. Se quedará en MacLaren o irá a uno de nuestros otros centros.

**4** Su joven se mudará a su nueva unidad de vivienda. Por razones de seguridad, no podemos indicarle exactamente cuándo se mudará su joven. Sin embargo, recibirá una llamada una vez que haya llegado a su nuevo centro.

En cuanto haya dejado la admisión, tendrá más oportunidades de tratamiento, educación, programas de capacitación laboral y para ganar privilegios. Cada centro ofrece distintos programas.



Todas los centros de OYA proporcionan muchas opciones de tratamiento, escuela, capacitación laboral, recreación y actividades culturales.

## MacLaren



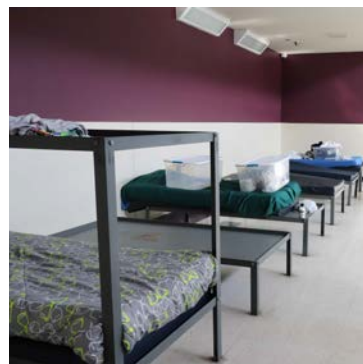
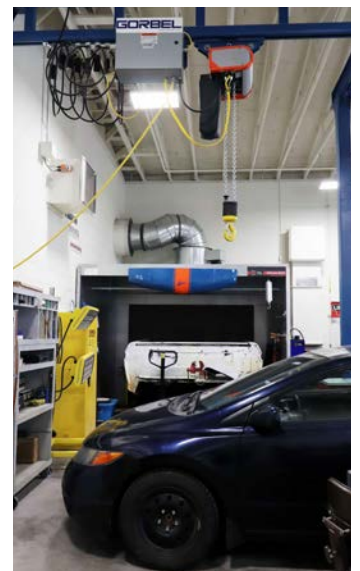
## Tillamook



## Rogue Valley



## Eastern



# Desarrollo Humano Positivo

¿Qué es este PHD del que siempre escucho?



PHD significa Desarrollo Humano Positivo. Es el enfoque principal que utilizamos para cuidar de los jóvenes.

EL PHD se enfoca en crear entornos positivos para ayudar a los jóvenes a desarrollar sus talentos naturales a través de la educación, la capacitación laboral y el desarrollo de habilidades. Se les motiva a los jóvenes a establecer expectativas altas para sí mismos y para sus compañeros, y a responsabilizarse a sí mismos y a los demás.



# El ABC de OYA

## **CC:** Coordinador de caso

Esta persona es uno de sus principales contactos en nuestro centro para saber cómo se encuentra su joven. Cada unidad de vivienda tiene su propio coordinador de caso. El coordinador de caso de su joven cambia cuando es enviado una unidad de vivienda diferente, además, se le notifica sobre este cambio a su familia.

## **DEI:** Diversidad, equidad, e inclusión

Una de las prioridades de la OYA. Estamos trabajando para servir de mejor manera a los jóvenes y familias que provienen de diferentes entornos, y para asegurarnos de que reciban servicios equitativos y apropiados.

## **GLC:** Coordinador de vida grupal

Esta persona coordina actividades y apoya a los jóvenes en sus actividades de la vida diaria en las unidades de vivienda. Hay muchos GLC trabajando en cada centro.

## **IRC:** Comité de Revisión de Admisión

Este comité toma las decisiones sobre la unidad y el centro al cual debería ir su joven luego de la admisión, basándose en las necesidades del joven y la recomendación de su Equipo multidisciplinario.

## **JPPO:** Oficial de probación y liberación condicional juvenil

Tan pronto como un tribunal nos asigna la custodia de un joven, nosotros designamos un JPPO para su caso. Esta persona es uno de sus principales contactos durante el tiempo que su joven esté bajo la custodia de OYA. Los JPPO se ubican en todo el estado.

## **LUM:** Administrador de unidad de vivienda

Esta persona supervisa al personal y los programas de las unidades de vivienda y se asegura de que el ambiente de la unidad sea de apoyo para el personal y los jóvenes.

## **MDT:** Equipo multidisciplinario

Cada joven en la OYA cuenta con un equipo multidisciplinario para ayudarlo a establecer metas y a planificar su tiempo en OYA. Para obtener más detalles, consulte la página 9.

## **OIIR:** Oficina de Inclusión y Relaciones Interculturales

Esta oficina supervisa la participación familiar y les proporciona a los jóvenes y a las familias servicios que se ajustan a sus necesidades culturales, incluyendo grupos de apoyo juvenil, grupos y eventos culturales e intérpretes.

## **PHD:** Desarrollo Humano Positivo

Es el enfoque de OYA al trabajar con los jóvenes. Consulte la página 10.

## **PSO:** Oficina de Normas Profesionales

Esta oficina de OYA investiga las denuncias de abuso y trabaja con los centros para abordar las quejas. Consulte la página 12.

## **QMHP, or Q:** Profesional calificado de salud mental

Esta persona coordina el tratamiento de su joven y se asegura de que reciba los servicios que necesite.

## **SDC:** Coordinador del desarrollo de habilidades

Esta es una de muchas personas que ayudan a los jóvenes a desarrollar habilidades en torno a la regulación emocional, la resolución de problemas de una forma positiva y el manejo de conflictos.

## **YCF:** Correccional juvenil

También conocido como un centro de custodia cerrada. Centro protegido dirigido por la OYA que proporciona hospedaje, tratamiento y servicios educativos y vocacionales para los jóvenes bajo nuestra custodia legal o física.

# Recursos para las familias

## Orientación dirigida por OYA:

Nosotros ofrecemos orientaciones virtuales mensuales para padres y tutores de los jóvenes en la admisión de MaClaren. Usted puede conocer al personal del centro que está trabajando con su joven y saber más sobre los siguientes temas:

- Educación y otros servicios para jóvenes
- Nuestro enfoque para trabajar con los jóvenes
- Visitar a su joven
- Cómo involucrarse en el progreso de su joven

Las orientaciones se llevan a cabo el cuarto martes de cada mes, de 6 a 8 p. m. a través de Microsoft Teams. Para obtener más detalles, consulte con el coordinador de caso de su joven.

## ¿Dónde puedo obtener ayuda?



## Grupo de apoyo dirigido por las familias:

Este es un grupo semanal gratuito, confidencial y sin prejuicios que les permite a los miembros de la familia conectar y apoyarse entre sí.

**Ningún representante de la OYA se encuentra presente en las reuniones.** Son dirigidas por un padre con una experiencia de vida similar.

**Cuándo:** Jueves, de 6 a 7:30 p. m. a través de Zoom  
**Obtenga el enlace de Zoom:** [bit.ly/OYAfamilias](https://bit.ly/OYAfamilias)



## Correccional Juvenil de MaClaren

2630 North Pacific Highway  
Woodburn, OR 97071

**Teléfono:** 503-981-9531

**Horario de atención:** De lunes a viernes, de 8 a. m. a 5 p. m.

**En línea:** [oregon.gov/oya](https://oregon.gov/oya)

## Cómo denunciar un abuso o presentar una queja

**OYA tiene cero tolerancia a los abusos de cualquier tipo.** No importa si el abusador es otro joven, un miembro del personal o de la familia, los padres de acogida, los voluntarios o cualquier otra persona.

**Hay muchas formas en las que usted o su joven pueden denunciar abusos. Usted puede escoger la que le haga sentir más cómodo:**

- **Llame a la línea directa de OYA: 1-800-315-5440.** La Oficina de Normas Profesionales (PSO, por sus siglas en inglés) de OYA maneja la línea directa. Ellos investigan todas las denuncias de abusos y trabajan con los centros para abordar las quejas. Deje un mensaje detallado y ellos le devolverán la llamada.
- **Dígale a cualquier miembro del personal de OYA.** Todo el personal de OYA tiene la obligación de denunciar los abusos.
- **Complete un formulario de reclamación.** Estos formularios están disponibles en las oficinas locales de OYA, o su joven puede encontrarlos en su unidad de vivienda.

**¿Qué sucede si considero que la OYA no está tratando de manera justa a mi joven o familia?**

Le animamos a hablar con el oficial de probación y libertad condicional juvenil de su joven o con el superintendente de MaClaren. También puede llamar a la línea directa, llenar un formulario de reclamación o presentar una denuncia en línea: [oregon.gov/oya/psa](https://oregon.gov/oya/psa)